



# GHIDUL APLICANTULUI DIN REPUBLICA MOLDOVA



## SEVENTH FRAMEWORK PROGRAMME



Ghidul Aplicantului la PC7 din Republica Moldova a fost elaborat în baza unei ample analize și a cercetărilor efectuate în cadrul proiectului „**Crearea infrastructurii de eficientizare a participării comunității științifice din Republica Moldova la Programul Cadru 7**”, susținut de Consiliul Suprem pentru Știință și Dezvoltare Tehnologică.

În procesul de elaborare a ghidului au fost examinate și analizate multiple resurse informaționale, în special documentele normative ale Comisiei Europene cu privire la Programul Cadru 7 și Spațiul European de Cercetare, cât și publicații europene, similare ghidului dat. Experiența practică a autorilor acestui ghid a permis adaptarea informației cu care s-a operat la necesitățile potențialilor aplicați la PC7 din Republica Moldova.

#### Activități de revizuire a documentului

Data	Versiunea	Autor/ Redactor/ Colaborator	Comentarii
9 iulie 2010	v1	Elena SEVERIN, Veaceslav BOLDESCU, Iulia IAȚCO, Elena ZAMȘA, Diana STAH	Prima versiune a broșurii elaborată

#### **2010 © ACADEMIA DE ȘTIINȚE A MOLDOVEI**

Bd. Stefan cel Mare 1, MD-2001, Chișinău

Tel.: (+373 22) 233367; Fax: (+373 22) 270502

E-mail: [ncps@fp7.asm.md](mailto:ncps@fp7.asm.md)

[www.asm.md](http://www.asm.md); [www.fp7.asm.md](http://www.fp7.asm.md)

# CUPRINS

## Scurtă prezentare a PC7

1.1. Noțiuni generale .....	5
1.2. Statutul Republicii Moldova în PC7 .....	7
1.2.1. Modalități de participare pentru organizațiile din Moldova .....	7
1.3. Programe specifice și direcțiile tematice .....	9
1.4. Activități propuse și potențiali participanți .....	10
1.5. Rețeaua Punctelor Naționale de Contact PC7 în Republica Moldova .....	14
1.5.1. Punctele Naționale de Contact PC7 în Moldova .....	15
1.5.2. Pagina web dedicată PC7 în Republica Moldova: <a href="http://www.fp7.asm.md">www.fp7.asm.md</a> .....	16

## De la idee la proiect

2.1. Premise pentru elaborarea proiectelor .....	18
2.1.1. Sugestii pentru coordonatorii proiectelor de cercetare .....	18
2.1.2. Instrucțiuni de accesare a fondurilor europene prin intermediul PC7 pentru participanții din Moldova .....	19
2.2. Oferte de finanțare .....	20
2.3. Căutare de parteneri .....	20
2.3.1. Modalități de identificare / căutare a partenerilor .....	20
2.3.2. Servicii online de căutare a partenerilor .....	21
2.3.3. Evenimente de brokeraj .....	22
2.3.4. Principiile de formare a unui consorțiu .....	22
2.4. Codul de Identificare al Participantului (PIC) .....	23
2.5. Redactarea propunerii de proiect .....	24
2.5.1. Resurse informaționale esențiale în procesul de redactare a propunerii de proiect .....	24
2.5.2. Propunerea de proiect propriu-zisă .....	25
2.5.3. Tipuri de activități în cadrul proiectelor PC7 .....	25
2.5.4. Actorii principali în proiectele PC7 .....	27
2.6. Expedierea propunerii de proiect .....	28
2.7. Procesul de evaluare a propunerii .....	28
2.8. Negocierea contractului .....	29
2.9. Punerea în aplicare a proiectului .....	30
2.10. Proceduri de raportare .....	31
2.11. Recomandări participanților din Republica Moldova .....	32

## Aspecte financiare și legale

3.1. Scheme de finanțare .....	33
3.2. Modelul Acordului de Finanțare în temeiul PC7 .....	34
3.3. Reguli de participare .....	35
3.3.1. Condiții minime de participare .....	35
3.3.2. Eligibilitatea pentru finanțare .....	35
3.4. Reguli de finanțare .....	35
3.4.1. Modalități de plată .....	35
3.4.2. Contribuția la Fondul de Garantare .....	37
3.4.3. Ratele de schimb .....	37
3.4.4. Costurile eligibile .....	37
3.4.5. Costurile ineligibile .....	38
3.4.6. Costurile directe .....	38
3.4.7. Costurile indirecte .....	39
3.4.8. Limite maxime de finanțare .....	40
3.4.9. Opțiunea "lump sum" pentru țările ICPC .....	41
3.4.10. Certificare .....	43
3.4.11. Raportare .....	43
3.5. Acordul de Consorțiu .....	44
3.5.1. Structura Acordului de Consorțiu .....	44
3.5.2. Schimbări în cadrul consorțiului .....	45
3.5.3. Structura tip a unui consorțiu .....	45
3.5.4. Rolul partenerilor în consorțiu .....	46

# 1. SCURTĂ PREZENTARE A PC7

## 1.1. Noțiuni generale

Într-o societate bazată pe cunoaștere, știința și dezvoltarea tehnologică reprezintă unul dintre principalii factori ce vin să asigure dezvoltarea durabilă a unei țări. La nivelul Uniunii Europene s-au adoptat numeroase măsuri și politici menite să susțină activitățile de cercetare-dezvoltare-inovare. Pentru a realiza obiectivele ambițioase ale Strategiei de la Lisabona, continuată prin noua strategie economică „Europa 2020”, dar și pentru a răspunde provocărilor globalizării, Uniunea Europeană derulează Programul Cadru 7 (PC7) pentru cercetare, dezvoltare tehnologică și activități demonstrative cu un buget de peste 50 miliarde euro pentru ciclul bugetar 2007-2013. Spre deosebire de celelalte programe comunitare existente, PC7 este accesibil tuturor țărilor lumii, în baza unor condiții și limite impuse țărilor terțe, neasociate la PC7.

PC7 este cel mai important instrument de finanțare a cercetării în Europa și a fost adoptat prin Decizia nr. 1982/2006/CE a Parlamentului European și a Consiliului din 18 decembrie 2006 privind cel de-al șaptelea Program-cadru al Comunității Europene pentru activități de cercetare, de dezvoltare tehnologică și demonstrative (2007-2013).

PC7 este răspunsul statelor-membre în fața provocărilor globale ce pot fi rezolvate doar prin consolidarea și coordonarea eforturilor, creînd un Spațiu European de Cercetare (*European Research Area*), în care cunoștințele și produsele cercetării și tehnologiei ar circula liber, într-o piață internă a cercetării.

Astfel, fondurile PC7 sunt orientate spre susținerea persoanelor implicate în cercetare la nivel european, dar și mondial, spre co-finanțarea cercetării, dezvoltării tehnologice și activităților demonstrative. Finanțarea este alocată în urma unei competiții acerbe dintre propunerile de proiecte depuse în cadrul ofertelor de finanțare anunțate anual de Comisia Europeană. Activitățile finanțate de PC7 trebuie să conțină o „valoare adăugată europeană”, fiind complementare cu cercetările științifice efectuate la nivel național. Unul dintre aspectele cheie ale valorii adăugate europene îl reprezintă caracterul transnațional pan-european al multor acțiuni: proiectele de cercetare sunt desfășurate de consorții cu participanți din diverse țări europene (dar și țări din afara spațiului european); bursele oferite în PC7 implică mobilitate ce transcende granițele naționale. Într-adevăr, multiplele provocări cu care se confruntă cercetarea la etapa actuală sunt atât de complexe încât nu pot fi abordate decât la nivel european.

Pe de altă parte, PC7 oferă și posibilitatea de cooperare în cadrul așa-numitelor „echipe individuale”, adică, o colaborare ce nu implică obligații de cooperare transnațională. În acest caz, „valoarea adăugată europeană” se materializează în creșterea competiției dintre oamenii de știință, mai ales în domeniile ce țin de cercetarea fundamentală în zonele de „frontieră”. În consecință, se produce un salt calitativ de la nivel național la unul european.

PC7 succede în mod firesc programului anterior, PC6, și este rezultatul mai multor ani de conlucrare cu mediul cademic, dar și reprezentanții sectorului public, privat, participanți din domeniul economic, factori de decizie politică din Europa<sup>1</sup>. Astfel, PC7 este mai extins și mai

cuprinzător comparativ cu Programele Cadru anterioare, mai flexibil avînd proceduri relativ simplificate și, în premieră, accesibil tuturor actorilor din domeniul cercetare-dezvoltare-inovare din toate țările lumii.

Dat fiind faptul că PC7 este un program comunitar, dialogul cu Comisia Europeană poate fi purtat în orice limbă oficială a Uniunii Europene (inclusiv limba română). Cu toate acestea, limba engleză rămîne a fi limba de lucru a programului PC7, fiind una de uz internațional. Toate documentele de bază ale PC7 sunt prezentate în limba engleză și, după caz, traduse în limbile oficiale ale Uniunii Europene.

<sup>1</sup> PC1 (1984-1987), PC2 (1987-1991), PC3 (1990-1994), PC4 (1994-1998), PC5 (1998-2002), PC6 (2002-2006)

## 1.2. Statutul Republicii Moldova în PC7

Programul Cadru 7 este unul din instrumentele principale ce stau la baza creării Spațiului European de Cercetare. Acest spațiu de cercetare este deschis pentru cercetătorii din întreaga lume. Astfel, prin intermediul PC7, Republica Moldova poate participa, în proiecte științifice de colaborare cu țările membre ale Uniunii Europene<sup>2</sup>, dar și statele asociate la PC7<sup>3</sup>, cele din urmă participând în PC7 pe picior de egalitate cu statele membre ale UE.

Republica Moldova poate participa în calitate de **țară terță** (*third country*) și face parte din **categorია ICPC** (*International Cooperation Partner Country*) - "țări partenere pentru colaborarea internațională", ceea ce îi permite să obțină finanțare de la Comisia Europeană în cadrul proiectelor PC7. Ținem să menționăm că din categoria țărilor ICPC fac parte toate țările terțe, cu excepția țărilor înalt industrializate<sup>4</sup>, care pot participa în proiecte PC7 fără dreptul de a solicita finanțare comunitară, iar după caz, finanțarea acestora este asigurată în baza unor condiții specifice stipulate în Programele de Lucru relevante sau în cadrul unor acorduri bilaterale dintre UE și țările respective ([ftp://ftp.cordis.europa.eu/pub/fp7/docs/guideline-third-country-participants\\_en.pdf](ftp://ftp.cordis.europa.eu/pub/fp7/docs/guideline-third-country-participants_en.pdf)).

Totodată, din punct de vedere geografic, Republica Moldova este inclusă în grupul **țărilor EECA** (Europa de Est și Asia Centrală)<sup>5</sup>, iar din punct de vedere politic - în raport cu Uniunea Europeană - țară acoperită de **Politica Europeană de Vecinătate** (PEV)<sup>6</sup>.

Programul Cadru 7 este finanțat de statele-membre UE și cele asociate, astfel în majoritatea ofertelor de finanțare PC7 condiția minimă de creare a unui consorțiu este participarea a trei entități juridice din trei țări diferite ale UE și/sau țări asociate. Regulile de participare diferă în funcție de tipul de proiect pentru care se aplică. În așa context, participanții din Republica Moldova pot să elaboreze proiecte în parteneriat cu diverse organizații din statele respective, pe tematici din varii domenii de cercetare științifică. Participarea la concursuri este posibilă prin crearea consorțiilor sau prin asocierea la consorțiile existente (în majoritatea cazurilor, coordonatorul unui consorțiu poate fi doar partenerul dintr-un stat membru al UE sau stat asociat la PC7).

### 1.2.1. Modalități de participare pentru organizațiile din Moldova

- Participanții din Republica Moldova pot aplica pentru orice **ofertă de finanțare PC7**, în colaborare cu potențialii parteneri din statele membre ale UE sau cele asociate, cu condiția să îndeplinească criteriul minim de creare a consorțiului;
- Participarea în **proiecte SICA** (*Specific International Cooperation Activities*) - "activități specifice de cooperare internațională" dedicate țărilor ICPC, în mod special celor din grupul EECA.

Activitățile specifice de cooperare internațională sunt axate pe soluționarea unui set de probleme ce vizează Republica Moldova și țările partenere pentru colaborare internațională (de regulă, EECA) sau probleme considerate a fi de o importanță globală. În astfel de proiecte, numărul minim de participanți pentru crearea consorțiului este de minim 4 entități juridice, dintre care 2 țări-membre ale UE sau state asociate și 2 țări ICPC din regiunea vizată de oferta de finanțare.

- Pentru facilitarea integrării țărilor din vecinătatea Uniunii Europene în cercetarea europeană și proiectele PC7, Comisia Europeană a inițiat două scheme specifice:

a. **Schema schimbului internațional de cercetători (IRSES)**, acțiune Marie Curie ce prevede finanțarea unui program multianual de schimb echivalent de cercetători dintre țările acoperite de Politica Europeană de Vecinătate și țările UE sau asociate la PC7. Condiția minimă de formare a consorțiului: o entitate juridică dintr-o țară PEV și 2 entități juridice dintr-un stat membru UE sau asociat.

b. **Schema ERA-WIDE**, din cadrul acțiunilor de cooperare internațională a Programului specific Capacități, ce are drept obiectiv integrarea unui centru de cercetare dintr-o țară PEV în Spațiul European de Cercetare. Condiția minimă este participarea unui centru de cercetare dintr-un țară PEV și, preferabil, unul sau câțiva parteneri dintr-un stat membru al UE sau asociat.

<sup>2</sup> **Cele 27 de state membre ale Uniunii Europene:** Austria, Belgia, Bulgaria, Cipru, Republica Cehă, Danemarca, Estonia, Finlanda, Franța, Germania, Grecia, Irlanda, Italia, Letonia, Lituania, Luxemburg, Malta, Marea Britanie, Olanda, Polonia, Portugalia, România, Slovacia, Slovenia, Spania, Suedia și Ungaria.

<sup>3</sup> **În prezent, la PC7 sunt asociate următoarele țări:** Albania, Bosnia și Herțegovina, Croația, Elveția, Islanda, Israel, insulele Faroe, Liechtenstein, Macedonia, Muntenegru, Norvegia, Serbia și Turcia.

<sup>4</sup> **Țările înalt industrializate:** Australia, Canada, Coreea de Sud, Japonia, Noua Zeelandă, SUA și Singapore.

<sup>5</sup> **Grupul țărilor Europei de Est și Asiei Centrale (EECA):** Armenia, Azerbaijan, Belarus, Georgia, Kazakhstan, Kyrgyzstan, Moldova, Federația Rusă, Tadjikistan, Turkmenistan, Ucraina și Uzbekistan.

<sup>6</sup> **Țările acoperite de Politica Europeană de Vecinătate:** (Europa de Est și Caucazul de Sud) Armenia, Azerbaijan, Belarus, Georgia, Moldova și Ucraina; (Țările Parteneriatului Mediteranean) Algeria, Egipt, Iordania, Lebanon, Libia, Maroc, Autoritatea Palestiniană, Siria și Tunisia.



### 1.3. Programe specifice și direcțiile tematice

Programul specific		Buget (mlrd. €)	Direcția tematică
<b>COOPERARE</b> <i>Cooperation</i>	<b>61%</b>	<b>32.2</b>	<b>Proiecte transnaționale de cercetare în următoarele domenii științifice</b> - Sănătate - Alimentație, agricultură și biotehnologie - Tehnologiile informației și comunicației - Nanoștiințe, nanotehnologii, materiale și noi tehnologii de producție - Energie - Mediu (inclusiv schimbările climatice) - Transport (inclusiv aeronautică) - Științe socio-economice și umaniste - Spațiu și securitate
<b>IDEI</b> <i>Ideas</i>	<b>14%</b>	<b>7.5</b>	<b>Cercetare fundamentală la frontierele cunoașterii</b> Proiecte de cercetări științifice de nivel mondial în domenii noi și în rapidă formare, selectate doar în baza excelenței științifice. Propuneri de proiecte pot înainta atât echipe de cercetare individual, cât și în colaborare cu alte echipe.
<b>OAMENI</b> <i>People</i>	<b>9%</b>	<b>4.7</b>	<b>Acțiuni Marie Curie</b> Burse individuale și proiecte instituționale de mobilitate transnațională pentru promovarea transferului de cunoștințe și carierei cercetătorilor.
<b>CAPACITĂȚI</b> <i>Capacities</i>	<b>8%</b>	<b>4.2</b>	<b>Proiecte transnaționale de formare și dezvoltare a capacităților de cercetare</b> - Infrastructuri de cercetare - Cercetare în beneficiul IMM-urilor - Regiuni ale cunoașterii - Potențialul de cercetare al regiunilor de convergență - Știința în societate - Activități de cooperare internațională - Dezvoltarea coerentă a politicilor de cercetare
<b>EURATOM</b> 2007-2011	<b>5%</b>	<b>2.7</b>	<b>Cercetări în domeniul energiei atomice</b>
<b>Centrul Comun de Cercetare</b> <i>Joint Research Center</i>	<b>3%</b>	<b>1.7</b>	<b>Finanțarea institutelor de cercetare ale Comisiei Europene</b>

## 1.4. Activități propuse și potențiali participanți

	Activități	Potențiali participanți din RM
<b>COOPERARE</b>	<p><b>Oferte de finanțare cu o tematică pre-definită (top-down)</b></p> <p>Consortii multidisciplinare formate din cîțiva participanți din diverse țări avînd competențe complementare.</p> <ul style="list-style-type: none"> <li>● <b>Proiecte colaborative și rețele:</b> proiecte colaborative (CP); rețele de excelență (NoE); acțiuni de coordonare și suport (CSA);</li> <li>● <b>Activități specifice de cooperare internațională:</b> proiecte colaborative în vederea rezolvării problemelor unor țări terțe (SICA).</li> <li>● <b>Inițiative Tehnologice Comune:</b> parteneriate între sectoarele public-privat realizate la nivel european pentru abordarea domeniilor strategice în care cercetarea și inovația sunt esențiale pentru competitivitatea europeană;</li> <li>● <b>Coordonarea programelor naționale de cercetare:</b> rețele de corelare a programelor de cercetare proiectate și finanțate la nivel național/regional în vederea lansării activităților transnaționale de cercetare (ERA-NET, Articolul 169).</li> </ul>	<p>Instituții de cercetare, universități, întreprinderi mici și mijlocii (IMM-urile), asociații, organizații neguvernamentale, autorități publice din Republica Moldova pot participa în calitate de partener adițional, respectînd condiția minimă de formare a consorțiului.</p> <p>Inițiativele Tehnologice Comune și activitățile vizate de Articolul 169 nu sunt accesibile participanților din RM.</p>
<b>IDEI</b>	<p><b>Oferte de finanțare fără tematică pre-definită (bottom-up)</b></p> <p>Implementate de către Consiliul European de Cercetare:</p> <ul style="list-style-type: none"> <li>● <b>Burse pentru cercetători independenți începători:</b> sprijin pentru tineri cercetători pentru a-și stabili prima echipă sau program de cercetare, indiferent de naționalitate, într-un stat membru al UE sau asociat la PC7 (pînă la 10 ani de activitate după susținerea doctoratului);</li> <li>● <b>Burse pentru cercetători avansați:</b> sprijin pentru cercetători consacrați, indiferent de naționalitate, de a implementa proiecte excelente de cercetare de frontieră, într-un stat membru al UE sau asociat la PC7.</li> </ul>	<p>Cercetători individuali din R. Moldova pot participa de comun acord cu o instituție de cercetare sau universitate gazdă dintr-un stat membru al UE sau asociat la PC7.</p>

	Activități	Potențiali participanți din RM
<b>OAMENI</b>	<p><b>Oferte de finanțare fără tematică pre-definită (bottom-up)</b></p> <ul style="list-style-type: none"> <li>● <b>Instruirea inițială a cercetătorilor:</b> în cadrul rețelelor de formare inițială (ITN) se acordă sprijin doctoranzilor de dezvoltare a competențelor complementare prin programe de formare integrate la nivel european.</li> <li>● <b>Instruire pe viață și dezvoltarea carierei:</b> sprijinirea carierei post-doctoranzilor prin burse individuale (intra-europene – IEF și de reintegrare – ERG) și co-finanțarea programelor naționale de mobilitate (COFUND).</li> <li>● <b>Parteneriate și colaborări industrie-mediul academic:</b> se sprijină programe multianuale de mobilitate reciprocă între industrie și mediul academic (IAPP).</li> <li>● <b>Dimensiunea internațională:</b> burse pentru cercetătorii care pleacă în afara Europei (IOF), burse pentru cercetătorii care vin în Europa (IIF), granturi de reintegrare internațională (IRG), schema schimbului internațional de cercetători (IRSES).</li> <li>● <b>Acțiuni specifice:</b> noaptea cercetătorilor (RN) și alte acțiuni specifice.</li> </ul>	<p>Cercetători individuali din R. Moldova pot aplica la bursele IIF și IRG, iar instituțiile de cercetare, universitățile și IMM-urile – la ITN și IAPP.</p> <p>Schema IRSES este dedicată în exclusivitate țărilor acoperite de Politica Europeană de Vecinătate a UE (inclusiv RM).</p>
<b>CAPACITĂȚI</b>	<p><b><u>Infrastructuri de cercetare</u></b></p> <p><b>Oferte de finanțare cu/ fără tematică predefinită (bottom up sau top-down) în dependență de ofertă</b></p> <ul style="list-style-type: none"> <li>● <b>Sprijin pentru infrastructuri de cercetare existente:</b> deschiderea accesului transnațional la infrastructuri existente, activități de integrare, suport pentru e-infrastructura europeană existentă (GRID, GEANT);</li> <li>● <b>Sprijin pentru infrastructuri de cercetare noi:</b> suport pentru studii de proiectare și construire a noilor infrastructuri de cercetare.</li> </ul>	<p>Infrastructurile de cercetare din Republica Moldova pot participa în calitate de partener adițional, respectând condiția minimă de formare a consorțiului.</p>

	Activități	Potențiali participanți din RM
<b>CAPACITĂȚI</b>	<p><b><u>Cercetare în beneficiul întreprinderilor mici și mijlocii</u></b></p> <p><b>Oferte de finanțare fără tematică predefinită orientate spre necesitățile IMM-urilor</b></p> <p>Consortiile multidisciplinare și transnaționale de cercetare ce execută sarcini stabilite de IMM-uri în vederea externalizării activității acestora de cercetare.</p> <ul style="list-style-type: none"> <li>● <b>Cercetare în beneficiul IMM-urilor:</b> proiecte cu cercetători și IMM-uri;</li> <li>● <b>Cercetare în beneficiul asociațiilor de IMM-uri:</b> proiecte cu cercetători și asociații de IMM-uri;</li> <li>● <b>Acțiuni de suport a participării IMM-urilor în PC7.</b></li> </ul>	<p>Întreprinderi mici și mijlocii (IMM-uri), asociații de IMM-uri, cercetători (instituții de cercetare, universități etc.) din R. Moldova pot participa în calitate de partener adițional, respectând condiția minimă de formare a consorțiului.</p>
	<p><b><u>Regiuni ale cunoașterii și sprijin pentru grupurile regionale orientate spre cercetare</u></b></p> <p><b>Oferte de finanțare cu o tematică pre-definită (top-down)</b></p> <ul style="list-style-type: none"> <li>● Sprijin pentru dezvoltarea clusterelor regionale de cercetare, reunind actorii regionali implicați în procesul de cercetare: factori de decizie, medii academice și cel de afaceri.</li> </ul>	<p>Organizațiile din RM sunt ineligibile.</p>
	<p><b><u>Potențialul de cercetare al regiunilor de convergență</u></b></p> <p><b>Oferte de finanțare cu o tematică pre-definită (top-down)</b></p> <ul style="list-style-type: none"> <li>● Sprijin pentru dezvoltarea potențialului de cercetare al Uniunii Europene extinse: detașări transnaționale de personal în și din regiunile de convergență; recrutarea personalului cu experiență în cadrul organizațiilor din regiunile de convergență; procurarea echipamentului de cercetare, organizarea conferințelor de transfer de cunoștințe etc.</li> </ul>	<p>Organizațiile din RM sunt ineligibile.</p>

	Activități	Potențiali participanți din RM
CAPACITĂȚI	<p><b>Știința în societate</b></p> <p><b>Oferte de finanțare cu o tematică pre-definită (top-down)</b></p> <ul style="list-style-type: none"> <li>Promovarea științei în societate: reflectări și dezbateri privind știința și tehnologia, implicarea cercetătorilor în activități cu publicul larg, trezirea interesului tineretului pentru știință, cercetarea gender, rolul universităților în contextul provocărilor globalizării, politici în domeniul științei.</li> </ul>	<p>Instituții de cercetare, universități, asociații, organizații neguvernamentale, autorități publice din Republica Moldova pot participa în calitate de partener adițional, respectând condiția minimă de formare a consorțiului.</p>
	<p><b>Activități de cooperare internațională</b></p> <p><b>Oferte de finanțare cu o tematică pre-definită (top-down)</b></p> <ul style="list-style-type: none"> <li>Activități de coordonare și suport pentru avansarea cooperării cu țările terțe, țările candidate și potențial candidate, țările acoperite de Politica Europeană de Vecinătate a UE (PEV), țările în curs de dezvoltare și țările avansate.</li> </ul>	<p>Instituții de cercetare, universități, IMM-uri, asociații, organizații neguvernamentale, autorități publice din RM pot participa în calitate de partener adițional, respectând condiția minimă de formare a consorțiului.</p> <p>Schema ERA-WIDE este dedicată în exclusivitate țărilor PEV (inclusiv RM).</p>
	<p><b>Sprijin pentru dezvoltarea coerentă a politicilor de cercetare</b></p> <p><b>Oferte de finanțare cu o tematică pre-definită (top-down)</b></p> <ul style="list-style-type: none"> <li>Sprijin pentru coordonarea politicilor naționale și regionale în domeniul cercetării.</li> </ul>	<p>Organizațiile din RM sunt ineligibile.</p>
EURATOM	<ul style="list-style-type: none"> <li><b>acțiuni "indirecte"</b> (con competiție) care acoperă fuziunea nucleară, fiziunea nucleară și radioprotecția;</li> <li><b>acțiuni "directe"</b> (finanțare instituțională) care acoperă activitățile desfășurate de Centrul Comun de Cercetare.</li> </ul>	<p>Republica Moldova nu este semnatară a Tratatului EURATOM.</p>
CCC	<ul style="list-style-type: none"> <li>Finanțarea activităților non-nucleare a Centrului Comun de Cercetare (CCC).</li> </ul>	<p>Organizațiile din RM sunt ineligibile, programul dat fiind dedicat în totalitate CCC.</p>

## 1.5. Rețeaua Punctelor Naționale de Contact PC7 în Republica Moldova

Rețeaua Punctelor Naționale de Contact (*National Contact Point - NCP*) este recunoscută la nivel european ca fiind sistemul principal de informare, comunicare și sprijin cu privire la Programul Cadru 7. Astfel de rețele există în toate statele membre ale Uniunii Europene și în cele asociate la PC7, precum și în unele țări terțe.

Sarcinile unui Punct Național de Contact PC7, elaborate în conformitate cu orientările Comisiei Europene cu privire la sistemul de NCP și bunele practici europene, sunt următoarele:

### Informare și comunicare

- » diseminarea informației și documentației specifice unui domeniu;
- » organizarea și/sau participarea în organizarea activităților de promovare a PC7;
- » informarea despre tendințele în cercetare și situația actuală a sectorului respectiv în Europa și lume;
- » informarea despre oportunitățile oferite de alte programe de granturi internaționale.

### Consultanță și asistență

- » acordarea asistenței în activități de căutare a partenerilor;
- » explicarea scopului și modalităților de utilizare a schemelor de finanțare existente în PC7;
- » acordarea asistenței consultative privind procedurile administrative și chestiuni legale de aplicare și gestionare a proiectelor PC7.

La solicitarea cercetătorilor, Punctul Național de Contact organizează zile de informare, mese rotunde, consultații individuale etc. cu scopul de a explica în detaliu condițiile de participare la concursurile noi lansate și asistare în procesul de depunere a propunerii de proiect.

Prezentele Puncte Naționale de Contact PC7 activează începînd cu ianuarie 2009, aceștia fiind selectați din rîndurile tinerilor cercetători în baza unui concurs național anunțat de către Academia de Științe a Moldovei. Cu suportul Comisiei Europene, NCP-urile din Republica Moldova au fost integrate în rețelele tematice de NCP-uri la nivel european, în cadrul cărora beneficiază de activități de instruire și networking.

Activitatea NCP-urilor în Republica Moldova este coordonată de Academia de Științe a Moldovei și sprijinită de Direcția Integrare Europeană și Cooperare Internațională (DIECI) și Centrul Proiecte Internaționale a AȘM (CPI).

### Coordonator național al rețelei NCP în Republica Moldova

#### Academician Gheorghe DUCA

Președintele AȘM

Tel.: +373-22-271478; fax: +373-22-542823

E-mail: [duca@asm.md](mailto:duca@asm.md)

<http://fp7.asm.md/ncp/Gheorghe.Duca>

Principalul instrument de comunicare și informare a Rețelei Punctelor Naționale de Contact PC7 în Moldova este portalul web [www.fp7.asm.md](http://www.fp7.asm.md).

## 1.5.1. Punctele Naționale de Contact PC7 în Moldova

**Health NCP** (*sănătate*)

**Angela PARASCHIV, Dr.**

Universitatea de Stat de Medicină și

Farmacie „Nicolae Testemițanu”

Tel.: +373-22-205148

E-mail: [angela.paraschiv@fp7.asm.md](mailto:angela.paraschiv@fp7.asm.md)

<http://fp7.asm.md/ncp/Angela.Paraschiv>

**Energy & Environment NCP**

(*energie și mediu*)

**Veaceslav BOLDESCU, Dr.**

Universitatea de Stat din Moldova

Tel.: +373-22-577547, +373-79-454062

E-mail: [veaceslav.boldescu@fp7.asm.md](mailto:veaceslav.boldescu@fp7.asm.md)

[http://fp7.asm.md/ncp/Veaceslav.](http://fp7.asm.md/ncp/Veaceslav.Boldescu)

[Boldescu](http://fp7.asm.md/ncp/Veaceslav.Boldescu)

**ICT NCP** (*tehnologii informaționale și de comunicare*)

**Elena ZAMȘA, Drd.**

Institutul de Dezvoltare a Societății

Informaționale

Tel.: +373-22-733365

E-mail: [elena.zamsa@idsi.md](mailto:elena.zamsa@idsi.md)

<http://fp7.asm.md/ncp/Elena.Zamsa>

**KBBE NCP / Bio NCP** (*alimentație, agricultură și biotehnologie*)

**Iulia IAȚCO, Drd.**

Institutul de Microbiologie și Biotehnologie

Tel.: +373-22-577533, +373-69-304464

E-mail: [iulia.iatco@fp7.asm.md](mailto:iulia.iatco@fp7.asm.md)

<http://fp7.asm.md/ncp/Iulia.Iatco>

**NMP NCP** (*nanoștiințe, nanotehnologii, materiale și noi tehnologii de producere*)

**Denis NICA, Dr.**

Universitatea de Stat din Moldova

Tel.: +373-22-577712

E-mail: [denis.nica@fp7.asm.md](mailto:denis.nica@fp7.asm.md)

<http://fp7.asm.md/ncp/Denis.Nica>

**SSH NCP** (*științe socio-economice și umaniste*)

**Diana STAH, Conf. univ., Dr.**

Universitatea de Stat din Tiraspol

Tel.: +373-68-023253

E-mail: [diana.stah@fp7.asm.md](mailto:diana.stah@fp7.asm.md)

<http://fp7.asm.md/ncp/Diana.Stah>

**Mobility NCP** (*Acțiuni Marie Curie*)

**Elena BRINZA**

Centrul Proiecte Internaționale AȘM

Tel.: +373-22-577707

Fax: +373-22-226329

E-mail: [lbrinza@mrda.md](mailto:lbrinza@mrda.md)

<http://fp7.asm.md/ncp/Elena.Brinza>

**SME NCP** (*întreprinderi mici și mijlocii*)

**Diana GROZAV**

Agenția pentru Inovare și Transfer

Tehnologic

Tel.: +373-22-882568

Fax: +373-22-882560

E-mail: [diana.grozav@aitt.md](mailto:diana.grozav@aitt.md)

<http://fp7.asm.md/ncp/Diana.Grozav>

**Legal & Financial NCP** (*aspecte legale și financiare*)

**Victoria TIMUȘ, Dr.**

Institutul de Economie, Finanțe și Statistică

Tel.: +373-22-501106; +373-79-068169

E-mail: [victoria.timus@fp7.asm.md](mailto:victoria.timus@fp7.asm.md)

<http://fp7.asm.md/ncp/Victoria.Timus>

## 1.5.2. Pagina web dedicată PC7 în Republica Moldova: www.fp7.asm.md

În contextul eforturilor comunității științifice a Republicii Moldova de integrare în Spațiul European de Cercetare, la 1 iulie 2009, a fost lansată o pagină web autohtonă dedicată celui mai important instrument de finanțare a cercetării în Europa, Programul Cadru 7 pentru cercetare și dezvoltare tehnologică (2007-2013), [www.fp7.asm.md](http://www.fp7.asm.md). Astfel, site-ul a fost conceput ca o platformă eficientă și interactivă în asistarea Rețelei Punctelor Naționale de Contact pe programe specifice și domenii tematice ale PC7 în procesul de comunicare și diseminare a informației privind PC7 la nivel național, din perspectiva oportunităților și condițiilor specifice grupurilor moldave de cercetare.



Informația pe site, pregătită de Punctele Naționale de Contact PC7, este prezentată în mod concis și instructiv, aceasta fiind bine structurată și ușor de accesat. Prima pagină introduce utilizatorul în miezul celor mai recente noutăți, evenimente în diverse domenii tehnico-științifice și oferte de finanțare PC7. Meniul de bază conține informația esențială referitor la programele specifice ale PC7 precum și informații în

detaliu privind aspectele financiare și legale de participare în proiectele europene finanțate de Comisia Europeană prin intermediul PC7. Site-ul mai conține o facilitate de căutare, posibilitatea de abonare la noutăți precum și link-uri relevante pentru cercetarea la nivel european. O altă facilitate asigurată este help desk (suport informativ) local, care oferă posibilitatea publicului interesat să adreseze întrebări și să obțină răspunsuri complete și profesionale.

Meniul superior oferă informații valoroase privind: noțiuni generale, posibilități de participare în cadrul PC7, un glosar al celor mai uzuali termeni și o pagină a celor mai frecvent adresate întrebări. Meniul din stînga furnizează cele mai ample informații despre noutăți, evenimente (conferințe, zile de informare, evenimente de brokeraj, simpozioane etc.) și oferte de finanțare împărțite pe domeniile tematice ale PC7, oferă informații detaliate privind căutarea de parteneri și o colecție de documentație utilă. În același meniu sunt prezentate toate proiectele finanțate prin intermediul Programelor Cadru (PC6 și PC7) cu participarea echipelor de cercetare din Republica Moldova, finisate și/sau în derulare. Separat, este oferită informație de contact ale Punctelor Naționale de Contact PC7 din Republica Moldova și descrierea sarcinilor acestora.

Dezvoltarea unui sistem web de informare autohton pentru PC7 a fost prevăzut și în Planul de Acțiuni „Inițiativa Moldovei pentru Excelență în Cunoaștere”, aprobat prin Hotărîrea Consiliului Suprem pentru Știință și Dezvoltare Tehnologică al AȘM nr. 230 din 27 noiembrie 2008 și a fost elaborat de către Institutul de Dezvoltare a Societății Informaționale, în cadrul proiectului național „Crearea infrastructurii de eficientizare a participării comunității științifice din Republica Moldova la Programul Cadru 7”, susținut de CSȘDT al AȘM.



## Pagina web [www.fp7.asm.md](http://www.fp7.asm.md) în limba engleză

Pagina în limba engleză, cu genericul *“Research & Development in the Republic of Moldova”*, are drept obiectiv creșterea vizibilității internaționale a activităților și realizărilor comunității științifice din Moldova, fiind adresată cercetătorilor și savanților din întreaga lume, în special celor din țările membre ale UE și celor asociate la PC7 în preocupări de crearea parteneriatelor europene de cercetare.

Pagina introduce utilizatorul în miezul **celor mai recente noutăți, evenimente în diverse domenii tehnico-științifice din Republica Moldova** și conține o **prezentare succintă a sistemului cercetare-dezvoltare autohton**. Printre altele, site-ul oferă și un **Catalog al grupurilor de cercetare** din țara noastră interesate de participarea în proiecte finanțate de Programul Cadru 7 (*“R&D organizations profile”*).

Toate organizațiile din sfera științei și inovării din Moldova (inclusiv ONG-urile și IMM-urile) sînt invitate să contribuie la actualizarea site-ului prin transmiterea informației despre noutăți și evenimente relevante în adresa Punctelor Naționale de Contact PC7 și să se înregistreze în Catalogul grupurilor de cercetare din țara noastră.

Pentru înregistrarea în Catalogul grupurilor de cercetare din R. Moldova, chestionarul de mai jos urmează a fi completat și transmis Punctului Național de Contact relevant:

<b>1. Contact information</b>	<ul style="list-style-type: none"> <li>» <i>Organization (Center/ Laboratory/ Department)</i></li> <li>» <i>Name</i></li> <li>» <i>Position</i></li> <li>» <i>Address</i></li> <li>» <i>Webpage</i></li> <li>» <i>Tel.</i></li> <li>» <i>Fax</i></li> <li>» <i>E-mail</i></li> </ul>
<b>2. FP7 relevant information</b>	<ul style="list-style-type: none"> <li>» <i>FP7 theme (one of the 10 themes of the Cooperation programme)</i></li> <li>» <i>Workprogramme area(s)/ Key action(s)</i></li> <li>» <i>Work Programme 2011 topic(s)</i></li> <li>» <i>Framework Programmes experience (yes/no)</i></li> </ul>
<b>3. Organization/ Center/ Laboratory brief information</b>	<ul style="list-style-type: none"> <li>» <i>Brief description of organization and its research achievements for the last 5 years</i></li> <li>» <i>Organisation Activity Type (RES, HE, SME, IND, OTH)</i></li> <li>» <i>Expertise/ Competences/ Technologies/ RTD know-how</i></li> <li>» <i>International cooperation experience (programme/s, project title/s and year/s)</i></li> <li>» <i>Articles published in international peer-reviewed journals (with ISI index)</i></li> <li>» <i>Short CVs of 2 key people</i></li> </ul>
<b>4. Agreement on data publication and dissemination</b>	<ul style="list-style-type: none"> <li>» <i>I agree with the publication of the data on <a href="http://www.fp7.asm.md">www.fp7.asm.md</a>, and dissemination within the European Research Area (yes/no)</i></li> <li>» <i>Date</i></li> </ul>

## 2. DE LA IDEE LA PROIECT

### 2.1. Premise pentru elaborarea proiectelor

Procesul ce pornește de la elaborarea propunerii de proiect pînă la decizia finală (și ulterior, derularea proiectului) implică efort, timp, aptitudini și dedicație. Pe de altă parte, beneficiile participării într-un proiect european de cercetare sunt substanțiale:

- » participare în proiecte de cercetare științifică la cel mai înalt nivel;
- » de cele mai multe ori finanțarea este nerambursabilă;
- » acces la infrastructura și resursele partenerilor, inclusiv cunoștințe și dreptul la proprietate intelectuală;
- » noi contacte, acces la rețele științifice și identificarea multiplelor oportunități de colaborare și participare în proiecte internaționale;
- » creșterea vizibilității internaționale;
- » activități de networking.

Datorită precondiției de cooperare transnațională, proiectele au adesea un caracter multicultural, astfel încît în cadrul acestora mai mulți parteneri colaborează într-o manieră descentralizată. În general, distribuția sarcinilor într-un proiect se face în mod echitabil și echilibrat în dependență de potențialul fiecărui partener, cu toate acestea distribuția intereselor și angajamentelor poate să fie inegală. Totuși, fiecare partener contribuie la asumarea riscurilor în faza de implementare a proiectului, dar și beneficiază de oportunitățile generate de proiect.

În majoritatea cazurilor, atît datorită lipsei de experiență de coordonare și management al proiectelor europene, cît și din cauza vizibilității internaționale scăzute, organizațiile din Republica Moldova sunt încurajate să contribuie la implementarea proiectelor europene de cercetare prin participarea la realizarea unei componente ale acestora. Totodată, există unele oferte de finanțare ce impun organizației din Moldova să preia rolul de coordonator de proiect - schema ERA-WIDE (vezi Programul specific Capacități) sau să-și asume cel puțin angajamentul de scriere a propunerii de proiect - schema IRSES (vezi Programul specific Oameni).

#### 2.1.1. Sugestii pentru coordonatorii proiectelor de cercetare

În cazul în care a fost luată decizia de a scrie o propunere de proiect, conveniți cu partenerii Dvs. asupra obiectivelor proiectului și formulați-le în mod clar și realist. Fiecare partener trebuie să evalueze, de asemenea, beneficiile pentru propria sa organizație în vederea asumării angajamentului necesar pentru executarea proiectului. Prin urmare, este important să fie asigurat circuitul informației între parteneri, precum și în cadrul organizației Dvs.

În cele ce urmează vă propunem o listă de întrebări cheie, necesare a fi luate în considerație înainte de scrierea propriu-zisă a proiectului:

1. Corespunde ideea de proiect programului de lucru pentru o anumită ofertă de finanțare? Identificați cel mai relevant subiect și analizați corespunderea cu cerințele expuse.

2. Este această idee într-adevăr nouă, reprezintă un progres real în comparație cu ceea ce există în prezent (state of the art)? Explorați proiectele finanțate de UE în același domeniu și explicați diferențele.
  3. Proiectul se axează pe o problemă comună mai multor țări europene?
  4. Proiectul corespunde cu strategia de dezvoltare a fiecărui partener?
  5. Proiectul dispune de un potențial de aplicare? Estimați numărul potențialilor utilizatori.
  6. Consorțiul intenționează să exploateze rezultatele proiectului?
  7. Este consorțiul format din parteneri potriviți pentru a livra rezultate excelente?
  8. Proiectul integrează tehnologii puse la dispoziție de parteneri din mai multe țări?
  9. Este proiectul viabil din punctul de vedere al termenilor de lansare și finisare a acestuia? Țineți cont de faptul că de la expedierea propunerii pînă la lansarea proiectului poate să treacă pînă la un an.
- În cazul în care aveți un răspuns afirmativ pentru fiecare din întrebările de mai sus puteți trece la etapa următoare – consultarea multiplelor ghiduri și alte materiale menite să vă ofere suport în scrierea unei propuneri de succes.

## **2.1.2. Instrucțiuni de accesare a fondurilor europene prin intermediul PC7 pentru participanții din Republica Moldova**

**Pasul 1:** Informați-vă cu privire la oferta de finanțare PC7 potrivită

**Pasul 2:** Adresați-vă Punctului Național de Contact pentru domeniul științific relevant

**Pasul 3:** Identificați partenerii potriviți

**Pasul 4:** Asigurați-vă că instituției Dvs. i s-a atribuit PIC-ul (*Participant Identification Code/ Codul de identificare a participantului*)

**Pasul 5:** Formulați propunerea de proiect conform modelului indicat în Ghidul pentru Aplicați (*Guide for Applicants*)

**Pasul 6:** Expediați propunerea în cadrul termenilor limită indicați

Astfel, avînd în vedere caracterul transnațional al propunerilor de proiect PC7, de la o idee pana la formularea și expedierea unei propuneri la Bruxelles, sunt necesare, în medie, **4-6 luni**, timp în care ideea trebuie să se maturizeze, să fie abordată, acceptată și aplicată în sarcini individuale de către toți partenerii de proiect. În cazul în care propunerea a fost evaluată pozitiv și a atins pragul de reușită (*threshold*), pînă la lansarea propriu-zisă a proiectului pot trece, în medie, încă **6-9 luni**, în cadrul cărora se vor negocia aspectele administrative, tehnice și științifice ale proiectului.

## 2.2. Oferte de finanțare

Planurile concrete pentru implementarea programelor specifice sunt anunțate de Comisia Europeană în „programele de lucru” (*Work Programmes*) adoptate anual. Aceste programe de lucru cuprind planificarea „oferțelor de finanțare” (*Calls for Proposals*) care urmează să fie publicate în decursul anului. De obicei, fiecare ofertă acoperă domenii specifice de cercetare și ar putea fi necesar să așteptați pînă cînd apare oferta care se referă nemijlocit la tematica ce vă interesează.

Toate ofertele de finanțare sunt anunțate în Jurnalul Oficial al Uniunii Europene (care este sursa oficială a documentelor Uniunii Europene). Programele de lucru anuale și textele complete ale solicitărilor sunt publicate atît în secțiunea PC7 a CORDIS, site-ul dedicat cercetării finanțate de Uniunea Europeană - [www.cordis.europa.eu/fp7](http://www.cordis.europa.eu/fp7), cît și pe site-ul dedicat PC7 în Moldova - [www.fp7.asm.md](http://www.fp7.asm.md).

Astfel, fiecare ofertă de finanțare este anunțată prin publicarea unui set de documente:

- » Fișa ofertei (*Call Fiche*);
- » Programul de Lucru și anexele respective (*Work Programme*);
- » Ghidul “PC7 pe scurt” în orice limbă oficială a Uniunii Europene, inclusiv limba română (*FP7 Factsheets*);
- » Ghidul Aplicantului relevantă pentru schemele de finanțare aplicate ofertei date (*Guide for Applicants*).

Adițional, sunt propuse spre consultare deciziile Consiliului European și Parlamentului European cu privire la PC7, obiectivele programului, direcțiile prioritare ce vor fi finanțate, regulile de participare și evaluare a propunerilor.

## 2.3. Căutare de parteneri

Pentru a participa în proiectele PC7 se crează consorții europene multinaționale. În dependență de schema de finanțare aplicată, criteriul minim de eligibilitate pentru formarea unui consorțiu este de cel puțin trei entități juridice din trei state membre UE și/sau asociate la PC7, stabilite în cel puțin două țări diferite. Un partener dintr-o țară terță poate adera la un astfel de consorțiu. Avînd în vedere lipsa de experiență a partenerilor dintr-o țară terță, rolul de coordonator al proiectului trebuie să și-l asume fie un partener dintr-un stat membru al UE sau unul asociat la PC7.

Pentru identificarea și aderarea la consorțiile ce se formează la nivel european, Punctele Naționale de Contact din Moldova vă recomandă să apelați la contactele deja stabilite, care s-au dovedit a fi fructuoase și reciproc avantajoase, cît și la membrii diasporei noastre științifice cu care ați reușit să păstrați legătura.

### 2.3.1. Modalități de identificare / căutare a partenerilor

- » Verificați contactele personale stabilite cu colegii din alte țări (de ex. în cadrul altor proiecte internaționale sau bilaterale, participări comune la diverse evenimente internaționale);

- » Contactați diaspora științifică (există o probabilitate înaltă ca foștii colegi care activează în alte țări să faciliteze crearea parteneriatelor necesare);
- » Contactați NCP-ul relevant și completați formularul de tip "Partner Search", care va fi diseminat instituțiilor de profil din țările membre ale UE și cele asociate la PC7, prin intermediul rețelelor europene de NCP-uri;
- » Catalogul "R&D Organizations Profiles" pe site-ul [www.fp7.asm.md](http://www.fp7.asm.md), varianta în limba engleză, ce poate fi publicat și distribuit în cadrul evenimentelor științifice la care participă NCP-urile;
- » Catalogul "Environment&Energy Research Moldova" în limba engleză, elaborat de către dr. Veaceslav Boldescu, NCP pentru energie și mediu în Republica Moldova;
- » Utilizați serviciile online de căutare a partenerilor (*găsiți mai jos lista celor mai importante dintre acestea*);
- » Navigați pe site-ul CORDIS pentru a identifica coordonatorii și partenerii proiectelor similare tematicii Dvs. de cercetare, implementate anterior sau în curs de implementare în Programele Cadru (PC6, PC7) - [cordis.europa.eu/fp6/projects.htm](http://cordis.europa.eu/fp6/projects.htm);
- » Proiecte europene în domeniul științelor ale vieții și sănătate - [www.lifecompetence.org](http://www.lifecompetence.org);
- » Participați la zile de informare, evenimente de brokeraj etc.;
- » Asigurați-vă că puteți fi accesat de către colegii din alte țări: actualizați în mod regulat pagina web în limba engleză.

### 2.3.2. Servicii online de căutare a partenerilor

La nivel european există câteva instrumente de căutare a partenerilor, oferite de:

- » CORDIS - [cordis.europa.eu/partners-service](http://cordis.europa.eu/partners-service) - orice domeniu ce se încadrează în prioritățile PC7;
- » incrEAST - [www.increast.eu/en/523.php](http://www.increast.eu/en/523.php) - baza de date a instituțiilor de cercetare cheie din spațiul Europei de Est și Asiei Centrale;
- » European R&D Partnersearch System - [www.rdpatterns.net](http://www.rdpatterns.net) - orice domeniu tematic, bază de date utilizată de profesioniști în domeniu;
- » Ideal-IST - [www.ideal-ist.net](http://www.ideal-ist.net) - domeniul tehnologiilor informaționale și de comunicare;
- » NET4SOCIETY - [www.net4society.eu/public/pss](http://www.net4society.eu/public/pss) - domeniul științelor socio-economice și umane;
- » BIO-NET - [www.ncp-bio.net](http://www.ncp-bio.net) - alimentație, agricultură și biotehnologii;
- » NMPTeam - [www.nmp-partnersearch.eu](http://www.nmp-partnersearch.eu) - nanoștiințe și nanotehnologii, materiale și noi tehnologii de producere;
- » SMEs go Health - [www.smesgohealth.org](http://www.smesgohealth.org) - domeniul sănătății;
- » IMI Partnering Platform - [www.imi-partnering.eu](http://www.imi-partnering.eu) - Inițiativa Medicina Inovativă;

- » Environment NCP - Catalogue for Partnership - [www.irc.ee/envncp](http://www.irc.ee/envncp) - mediu;
- » ManagEnergy - [www.managenergy.net/partners.html](http://www.managenergy.net/partners.html) - energie;
- » AeroSME - [www.aerosme.com](http://www.aerosme.com) - aeronautică;
- » NCP SME Network Partner Search - [www.ncp-sme.net/partner-search](http://www.ncp-sme.net/partner-search) - IMM-uri;
- » Enterprise Europe Network - [www.enterprise-europe-network.ec.europa.eu](http://www.enterprise-europe-network.ec.europa.eu) - IMM-uri;
- » Baza de date NIS-NEST a cercetătorilor din Rusia, Moldova, Ucraina, Belarus și alte țări din Europa de Est - [researchers.nisnest.gr](http://researchers.nisnest.gr);
- » Baza de date a cercetătorilor din Balcanii de Vest (Albania, Bosnia și Herțegovina, Croația, Macedonia, Muntenegru și Serbia) - [www.westbalkanresearch.net](http://www.westbalkanresearch.net). Reamintim, toate țările Balcanilor de Vest (cu excepția Kosovo) sînt asociate la PC7.

Pentru asistență în procesul de completare a unui formular de tip "Partner Search" și utilizare a unui serviciu online de căutare a partenerilor, nu ezitați să contactați NCP-ul relevant.

### 2.3.3. Evenimente de brokeraj

Interacțiunea cercetătorilor din diverse țări și, în consecință, formarea consorțiilor transnaționale este facilitată la nivel european, prin organizarea sistematică a evenimentelor de brokeraj (numite *brokerage events* sau *matchmaking events*). Deseori, aceste evenimente sunt organizate în continuarea unor conferințe științifice importante, axate pe o anumită tematică, și presupun organizarea unor sesiuni dedicate fiecărei sub-teme a unei direcții prioritare din PC7. În cadrul acestor sesiuni, cercetătorii au ocazia să-și prezinte profilul instituției sau laboratorului și ideea de proiect (de regulă, prezentare format PowerPoint) în fața colegilor participanți la eveniment, scopul primar fiind stabilirea parteneriatelor și inițierea în comun a propunerilor de proiecte științifice prezentate.

Astfel, un eveniment de brokeraj reprezintă o ocazie excelentă pentru:

- » a cunoaște cercetători din întreaga Europa ce activează în același domeniu sau în domeniul complementare;
- » a stabili contacte pan-europene și adera la consorții internaționale de cercetare;
- » a selecta și a fi selectat pentru colaborări viitoare în domeniul științific de activitate.

Pentru a identifica evenimentele de brokeraj relevante, adresați-vă Punctului Național de Contact pentru domeniul științific de interes.

### 2.3.4. Principiile de formare a unui consorțiu

Identificarea unor parteneri ce corespund la modul direct ofertei de finanțare și necesităților proiectului este esențială atât în procesul depunerii propunerii de proiect și succesul acesteia, cât și pentru o ulterioară implementare reușită a proiectului.

Astfel, în procesul de formare a unui consorțiu punctul de pornire trebuie să-l constituie activitățile prevăzute a fi implementate și competențele aferente necesare (investigative și manageriale). Este foarte important ca un consorțiu să fie constituit în conformitate strictă

cu aceste activități și să includă doar partenerii ce dispun de competențele și experiența necesară pentru elaborarea unei propuneri de proiect reușite.

Un “consorțiu reușit” va avea, în mod obligatoriu, următoarele caracteristici:

- **Dimensiune europeană.** Consorțiul trebuie să includă parteneri din diferite țări europene (state membre sau asociate). Potrivit condițiilor de eligibilitate numărul minim de țări reprezentate trebuie să fie trei. Cu toate acestea, în cadrul proiectelor de cercetare, un număr mai mare de țări europene duce la o mai puternică dimensiune europeană a proiectului. Este important de remarcat faptul că dimensiunea geografică a consorțiului reflectă interesul geografic în dezvoltarea proiectului. Ceea ce contează este ca parteneriatul să corespundă, prin tip și dimensiune, obiectivelor proiectului și metodelor de implementare a acestora.
- **Diversitate și complementaritate.** Proiectele ce reunesc cercetători din părți diferite ale Europei, dar și din afara acesteia, pot profita de diferitele perspective și game de abilități care sunt potențial disponibile. În plus, partenerii care sunt preocupați de aspecte complementare ale cercetării vor crea un consorțiu mai puternic decât partenerii care au preocupări prea similare, aceștia găsindu-se uneori în situații de concurență. Diversitatea partenerilor va contribui la asigurarea disponibilității tehnologiilor necesare și la punerea în aplicare a rezultatelor cercetării.
- **Diversitate sectorială și interdisciplinaritate.** Selectarea partenerilor atât din mediul academic cât și din industrie va contribui la reducerea decalajului existent dintre aceste două sectoare și va asigura exploatarea rezultatelor cercetărilor în sectorul real al economiei. În procesul de evaluare a proiectelor PC7, participarea IMM-urilor este considerată un mare avantaj.

## 2.4. Codul de Identificare al Participantului (PIC)

În 2008, Comisia Europeană a lansat serviciul de înregistrare unică (*URF - Unique Registration Facility*) ce permite înregistrarea participanților, o singură dată, într-o bază de date online, astfel facilitând schimbul de informație între Comisia Europeană și participanții la proiectele PC7. Într-un alt mod, fiecărei organizații participante la concursurile europene gestionate de Comisie, i se atribuie un cod unic de identificare format din 9 cifre – PIC (*Participant Identification Code*). PIC-ul este utilizat în momentul expedierii propunerii prin Sistemul electronic de expediere a propunerilor (EPSS) și în toate interacțiunile ulterioare dintre Comisia Europeană și participant.

În cazul în care organizația Dvs. a participat deja într-un proiect PC7, există o probabilitate înaltă că organizației i s-a atribuit deja un PIC. Existența PIC-ului poate fi verificată accesând Portalul participanților: <http://ec.europa.eu/research/participants/portal/>.

În cazul în care instituția nu dispune de un PIC, urmează să vă înregistrați în sistemul URF, accesând Portalul participanților menționat mai sus, pentru a primi un PIC temporar. Utilizarea PIC-ului în procesul de expediere a propunerii va facilita procesarea propunerii Dvs. Pe viitor însă, urmează ca instituției să i se atribuie un PIC permanent. Pentru aceasta este necesar de a numi o persoană din cadrul instituției în calitate de *Legal Entity Appointed*

*Representative* (LEAR). LEAR-ul este persoana de contact pentru Comisia Europeană privind toate întrebările legate de statutul legal al organizației. LEAR-ul va fi responsabil de verificarea autenticității datelor referitoare la instituția Dvs. și de actualizarea acestora în cazul unor schimbări survenite ulterior.

## 2.5. Redactarea propunerii de proiect

Propunerea de proiect este structurată în două părți:

**Partea A** (*Part A*) conține informație generală despre propunere și parteneri. Informația solicitată include o scurtă descriere a activităților propuse, datele de contact, caracteristica partenerilor, și informația ce ține de finanțarea solicitată. Informația va fi înregistrată într-o bază de date pentru o ulterioară procesare și utilizare la producerea statisticii sau a rapoartelor de evaluare.

**Partea B** (*Part B*) reprezintă un „șablon”, structura căruia trebuie urmată cu strictețe în procesul de relatare a conținutului științific și tehnic al propunerii.

Pentru completarea informației în partea A a propunerii (printr-un set de formulare online) și descărcarea șablonului pentru partea B în variantă Word (.rtf), coordonatorul proiectului trebuie să se înregistreze în Sistemul electronic de expediere a propunerilor (EPSS): <http://www.epss-fp7.org>. Pentru înregistrarea propunerii de proiect și crearea unui cont în acest sistem, urmați instrucțiunile: <https://www.epss-fp7.org/epss/EPSS-Userguide.pdf>. Pentru fiecare cont, există două tipuri de utilizatori: coordonatorul proiectului și toți ceilalți parteneri ai proiectului (parolă unică). Doar coordonatorul proiectului are dreptul de a expedia propunerea de proiect spre evaluare.

### 2.5.1. Resurse informaționale esențiale în procesul de redactare a propunerii de proiect

Înainte de scrierea propunerii de proiect, este esențială consultarea setului de documente aferente ofertei de finanțare. Pentru fiecare direcție tematică a PC7, există un Program de lucru (*Work Programme*). Acest document conține informații generale despre politica UE în domeniu, PC7 și descrierea tehnică (subiectele propuse). În plus, în funcție de direcția tematică, acest document conține informații privind bugetul alocat fiecărui subiect, schemele de finanțare aplicate, precum și informație despre proceduri de aplicare, criteriile de evaluare și țările partenere la cooperare internațională vizate în mod deosebit.

Cel mai important document în procesul de scriere al propunerii este Ghidul Aplicantului (*Guide for Applicants*). Acesta conține „orientări” obligatorii, care se recomandă a fi urmate cu exactitate. Fiecare arie tematică și schemă de finanțare dispune de propriul Ghid.

Ghidul Aplicantului conține informații despre schemele de finanțare, informații practice despre procedurile de depunere și evaluare a propunerilor. În anexe, pot fi găsite instrucțiuni pentru completarea Părții A (informații administrative) și un șablon pentru Partea B a propunerii (format PDF). Șablonul a fost elaborat astfel încât să scoată în evidență aspectele ce urmează a fi evaluate în baza criteriilor de evaluare și anume, esența schimbului propus, partenerii și



rolul lor, impactul activității propuse în cadrul proiectului.

Pe lângă documentele descrise anterior, Uniunea Europeană publică, de asemenea, o mare varietate de documente de politici care pot fi utile pentru a stabili dacă o idee de proiect va contribui la obiectivele stabilite de către UE într-un anumit domeniu.

## 2.5.2. Propunerea de proiect propriu-zisă

În momentul inițierii procesului de scriere a propunerii de proiect, eforturile ar trebui să fie distribuite echivalent pe criteriile de evaluare. Multe propuneri de proiect se concentrează asupra elementului științific și nu acordă suficientă atenție aspectelor de implementare a proiectului sau descrierii impactului acestuia. În plus, e important să utilizați un titlu de rezonanță și un acronim sugestiv, și să capturați printr-un rezumat interesant (obiective, rezultate, abordare cercetare-dezvoltare tehnologică, parteneriat, utilitatea rezultatelor, valorificare).

În textul principal al propunerii, trebuie să dați dovadă de cunoștințe fundamentale convingătoare și recente. O atenție sporită trebuie acordată clarității obiectivelor, metodelor și rezultatelor transpuse într-un plan de lucru bine conceput (Pachete de lucru, milestones, deliverables, diagrame Gantt și Pert). Structurile și procedurile de management trebuie să corespundă dirijării și controlului proiectului, pentru livrarea rezultatelor. Includeți o descriere convingătoare atât a consorțiului în totalitate, cât și rolul, calificarea și contribuția fiecărui partener în parte. La calcularea bugetului, costurile trebuie să fie realiste și în limita bugetului ofertei de finanțare. Și cel mai important: mențineți textul propunerii simplu și clar, fără a compromite calitatea!

În procesul redactării propunerii de proiect, nu uitați că aspectul acesteia contribuie la calitatea muncii. Prin urmare, utilizați un limbaj standard, concis și clar, bine structurat și ușor de citit (limba engleză, bineînțeles). Adăugați un cuprins, utilizați paragrafe scurte, evidențiați elementele cheie în caractere italice și utilizați listele. Propunerea poate fi făcută vizual atractivă prin utilizarea orarelor, tabelor și ilustrațiilor (doar în alb-negru).

## 2.5.3. Tipuri de activități în cadrul proiectelor PC7

Însăși denumirea programului ne sugerează activitățile cheie ale unui proiect PC7: cercetare-dezvoltare tehnologică și activități demonstrative. Pe lângă acestea însă, există și o serie de activități complementare, necesare pentru implementarea proiectului respectiv.

1. Activități de cercetare și dezvoltare tehnologică ce presupun:

- » crearea noilor cunoștințe;
- » dezvoltarea noilor produse și tehnologii.

2. Activități demonstrative ce au scopul de a demonstra/ prezenta viabilitatea noilor tehnologii care oferă un potențial avantaj economic, dar care nu pot fi comercializate direct (de exemplu, testare de produse, cum ar fi prototipurii).

3. Alte activități (*Other activities*) - toate activitățile ce nu se încadrează în cele două tipuri de activități menționate mai sus, însă sînt esențiale pentru îndeplinirea sarcinilor proiectului:

- » Management - coordonarea consorțiului. De regulă, în structura oricărui proiect PC7 există un Pachet de lucru (*Work Package*) dedicat în exclusivitate activităților de management a consorțiului. Costurile de implementare a acestor activități sunt incluse într-o categorie separată la calcularea bugetului.
- » Diseminare - de ex., crearea unui pagini web a proiectului și a materialelor informaționale aferente (broșuri, fluturașe etc.), prezentarea proiectului în cadrul unor conferințe sau seminare, elaborarea unei publicații științifice, activități de networking.
- » Studii privind impactul socio-economic al proiectului;
- » Activități de instruire și formare profesională;
- » Drepturi de proprietate intelectuală - de ex., depunerea și prelucrarea cererilor de brevet, căutări de brevet, consultanță juridică sau plata unei redevențe pentru o parte terță (o entitate care nu este parte din consorțiu) pentru drepturile de proprietate intelectuală, necesare pentru punerea în aplicare a proiectului.

În funcție de schema de finanțare aplicată, următoarele activități sunt esențiale în realizarea proiectului:

Schema de finanțare	Obiective/ Rezultate preconizate	Activități	Limita de finanțare (% a costurilor eligibile)
Proiecte colaborative <i>Collaborative Projects (CP)</i>	Noi cunoștințe, tehnologii, produse	Cercetare	Industria: 50% Mediul academic/ ÎMM-uri: 75%
		Activități demonstrative	50%
		Management	100%
		Alte activități	100%
Rețele de excelență <i>Networks of Excellence (NoE)</i>	Integrarea activităților de cercetare, colaborări pe termen lung	Activități de inte- grare, cercetare și instruire	Lump sum, în baza numărului de cercetători „integrați”
Ațiuni de coordonare și suport <i>Coordination and support actions (CSA)</i>	Coordonarea și sprijinirea politicilor europene în domeniul cercetării	Conferințe, cursuri de instruire, schimb de experți și cercetători	100%
Proiecte individuale finanțate de CEC <i>ERC basic research grants</i>	Noi cunoștințe	Cercetare fundamentală inovativă la frontierele cunoașterii	100%

Schema de finanțare	Obiective/ Rezultate preconizate	Activități	Limita de finanțare (% a costurilor eligibile)
Ațiuni Marie Curie <i>Marie Curie Actions (MCA)</i>	Mobilitate, instruirea tinerilor cercetători și dezvoltarea carierei științifice	Cercetare, instruire	100%
Cercetarea în beneficiul grupurilor specifice – în special al IMM- urilor <i>Research for the benefit of specific groups</i>	Produce și procese	Cercetări aplicative, activități demonstrative și de instruire	În baza mandatului acordat entităților de cercetare de către IMM-uri: 100%
Acces la infrastructura existentă <i>Research Infrastructures</i>	Facilitarea accesului la infrastructuri de cercetare unice	Acces transnațional la infrastructurile de cercetare unice și integrarea activităților acestora	100%
ERA-NET	Integrarea programelor de cercetare, colaborări pe termen lung	Coordonarea activităților programelor naționale de cercetare	variabil

Inițiativele Tehnologice Comune (articolul 171), activitățile vizate de Articolul 169 și dezvoltarea noilor infrastructuri de cercetare sunt instigate de către Comisia Europeană, în baza deciziei Consiliului European și Parlamentului European, și reprezintă o combinație de feluri și surse de finanțare: privat și public, european și național.

#### 2.5.4. Actorii principali în proiectele PC7

La etapa elaborării propunerii de proiect, unul din partenerii de consorțiu este numit, cu acordul celorlalți, coordonator al propunerii. Acest partener are rolul de contact oficial între consorțiu și Comisia Europeană. În proiectele de cercetare mari, sarcina de coordonare poate fi distribuită între coordonarea științifică și coordonarea administrativă (managerul de proiect). Totodată, din partea Comisiei Europene este numit un responsabil de proiect (*Project Officer* sau *Scientific Officer*), care are rolul de persoană de contact între Comisia Europeană și consorțiu.

Dialogul dintre consorțiu și Comisia Europeană trebuie asigurat doar prin intermediul coordonatorului (sau managerului de proiect) și responsabilului de proiect din Comisie. Rolul

responsabilului de proiect din partea Comisiei în faza de pregătire a propunerii de proiect este de a ghida consorțiul în scrierea propunerii astfel ca aceasta să întrunească rigorile stipulate în oferta de finanțare. Datele de contact ale acestuia pot fi găsite la înregistrarea propunerii în sistemul EPSS. Rolul responsabilului de proiect va crește o dată cu obținerea finanțării și lansarea proiectului, acesta devenind parte a echipei de proiect.

În cadrul unui proiect, în afară de coordonator și manager de proiect, există și lideri de Pachete de Lucru (*Work Package Leaders*). Aceștia contribuie activ la scrierea propunerii de proiect pe segmentele de responsabilitate și, ulterior, la administrarea acestora.

Rolurile specifice ale tuturor actorilor implicați în realizarea proiectelor PC7 sunt descrise la capitolul "Aspecte financiare și legale", secțiunea "Acordul de consorțiu".

## 2.6. Expedierea propunerii de proiect

Propunerea urmează a fi expediată prin Sistemul electronic de expediere a propunerilor (EPSS) <http://www.epss-fp7.org>. Instrucțiunile de expediere a propunerilor prin sistemul EPSS pot fi accesate la adresa: [http://cordis.europa.eu/fp7/epss\\_en.htmlm](http://cordis.europa.eu/fp7/epss_en.htmlm).

Partea B a propunerii este încărcată în sistem în varianta PDF („*portable document format*”). Este recomandată încărcarea timpurie a acestui document în sistem, ceea ce asigură prezența în sistem a unei versiuni interimare a propunerii. Partea B poate fi încărcată în sistem de atâtea ori, de câte ori este necesar, fără restricții – ceea ce poate evita stresul cauzat de suprasolicitarea sistemului EPSS înainte de închiderea apelului.

Propunerea, deși existentă în sistem, nu este considerată înaintată/ expediată spre evaluare decât după apăsarea butonului „submit”. În cazul în care nu ați reușit să apăsați butonul în timp util, propunerea este automat depusă la expirarea termenului limită.

## 2.7. Procesul de evaluare a propunerii

În mod normal, propunerile de proiect sunt depuse și evaluate într-o singură etapă. După recepționarea acestora de către Comisia Europeană, propunerile sunt verificate în conformitate cu criteriile de eligibilitate stipulate în Ghidul Aplicantului:

- » data și ora expedierii - înainte de termenul limită sau exact la timp;
- » numărul minim de parteneri eligibili;
- » integralitatea propunerii;
- » prezența tuturor formularelor administrative solicitate (Partea A) și descrierea conținutului (Partea B);
- » corespunderea domeniului de aplicare;
- » altele (de exemplu, respectarea limitelor de buget).

După verificarea propunerilor, acelea ce au întrunit toate condițiile de eligibilitate sunt transmise spre evaluare către trei evaluatori independenți. Aceștia sunt selectați din cadrul bazei de date a Experților pentru Activități de Cercetare a Comisiei Europene (<https://cordis>).

europa.eu/emmfp7/). Acestora le revine sarcina de a citi și evalua propunerea în conformitate cu trei criterii principale:

1. Calitatea științifică și tehnologică (relevantă pentru subiectele abordate în oferta de finanțare):

- » Consistența și coerența conceptului, calitatea obiectivelor proiectului;
- » Progresul științific față de situația prezentă (*state of the art*) (pentru proiecte cu componenta de cercetare și dezvoltare tehnologică);
- » Calitatea și eficiența mecanismelor acțiunii de suport sau coordonare (pentru acțiuni de suport și coordonare);
- » Planul de lucru asociat.

2. Implementare

- » Structura și proceduri de management adecvate;
- » Calitatea și experiența relevantă a fiecărui partener în parte;
- » Calitatea consorțiului în general (inclusiv complementarități, balanță);
- » Distribuirea adecvată și justificată a resurselor necesare (costuri de personal, deplasări, echipament etc.);

3. Impactul

- » Contribuția, la nivel european, la obținerea impactului prevăzut în Programul de Lucru;
- » Măsuri potrivite pentru răspîndirea excelenței, exploatarea rezultatelor și diseminarea cunoștințelor, prin angajarea tuturor părților interesate și a publicului larg;
- » Drepturi de proprietate intelectuală.

Pentru fiecare criteriu sunt acordate maxim 5 puncte, pragul de reușită al unui criteriu fiind de 3 puncte din 5, iar pragul de reușită a propunerii în ansamblu este de 10 puncte din 15.

După evaluările individuale, cei trei evaluatori stau împreună pentru a scrie un raport de consens. De obicei, acest lucru implică o discuție moderată de către un reprezentant al Comisiei, pînă se ajunge la un consens privind punctajul și comentariile pentru fiecare dintre criterii. Pentru toate propunerile este elaborat un clasament, iar rapoartele de sinteză a evaluării (*Evaluation Summary Report - ESR*) sînt remise tuturor aplicanților. Ulterior, coordonatorii propunerilor de succes sînt invitați de către Comisie pentru negocierea contractului (Acord de finanțare în temeiul PC7).

Această etapă de evaluare durează, de regulă, 1-2 luni.

## 2.8. Negocierea contractului

Coordonatorul proiectului selectat pentru finanțare va primi o scrisoare de la Comisia Europeană cu invitația de a lansa negocierile pe marginea Acordului de finanțare. Această scrisoare va conține informații privind următorii pași de negociere:

- » desemnarea de către Comisia Europeană a persoanelor responsabile de negocieri ce vizează aspectul științific (*Scientific Officer*) și aspectul financiar (*Financial Officer*);

- » contribuția comunitară maximă;
- » termenii de negociere;
- » observații privind modificările solicitate;
- » cheie de acces la sistemul electronic de negociere (*Negotiation Form Facility - NEF*).

Coordonatorul de proiect va negocia în numele tuturor partenerilor. Negocierile acoperă aspectele științifico-tehnologice, administrative sau financiare ale proiectului, de regulă:

- » bugetul;
- » detalii privind descrierea programului de lucru și structurilor de management;
- » consorțiul și admiterea partenerilor adiționali;
- » unele detalii administrative;
- » aspecte privind drepturile de proprietate intelectuală și, după caz, aspecte etice.

Documentele ce urmează a fi pregătite pot fi distribuite în modul următor:

1. Anexa tehnică - descrierea muncii (*Description of Work - DoW*) este foarte similară cu Partea B a propunerii inițiale, dar trebuie să țină cont de recomandările raportului de sinteză a evaluării (ESR). Acest document va fi atașat ca anexă la Acordul de finanțare.

2. Aspectul administrativ (Acord de finanțare)

- » Validarea participanților - statutul legal al fiecărui participant în PC7 este examinat, în cazul în care acesta nu dispune de un PIC validat și un LEAR numit, Comisia Europeană va solicita acest lucru. Negocierea nu poate fi încheiată pînă în momentul cînd toți participanții sunt validați.
- » Formularul de pregătire a finanțării (*Grant Preparation Form - GPF*) - formularele sunt completate de către coordonator, online în sistemul NEF. Coordonatorul solicită fiecărui participant să furnizeze informațiile necesare. Două secțiuni principale sunt necesare a fi completate: informații privind fiecare participant și tabelul bugetului.

Durata negocierilor depinde foarte mult de calitatea propunerii de proiect, implementarea recomandărilor din ESR, cît și de responsabilul de proiect. Negocierile pot fi foarte simple sau complicate (de la 2 la 12 luni).

## 2.9. Punerea în aplicare a proiectului

Odată cu încheierea etapei de negociere, Acordul de finanțare este semnat. La o dată fixă, stabilită în cadrul negocierilor, începe punerea în aplicare a proiectului. Proiectul debutează cu o ședință de lansare, la care sunt reprezentați toți partenerii de consorțiu. Această ședință organizată, de regulă, în prima lună de derulare a proiectului, este foarte importantă din perspectiva asigurării unei viziuni comune cu privire la obiectivele proiectului și pașilor de implementare ale acestora.

Pe parcursul proiectului, este convenită o procedură de raportare periodică. Raportarea către Comisia Europeană, în mod normal, se întîmplă la fiecare 12 sau 18 luni și raportări interne - la fiecare 6 luni, dar aceasta nu este o regulă de bază.

Totodată, în timpul derulării proiectului este necesară organizarea unor întâlniri periodice între parteneri, pentru a permite o monitorizare regulată a proiectului și a menține dialogul privind realizările, problemele și activitățile ulterioare.

În cadrul proiectului, managementul riscului este o problemă foarte importantă care urmează a fi planificată încă de la începutul elaborării proiectului. În scopul evitării sau minimizării riscului de apariție, este foarte important să se stabilească întâlniri periodice sau teleconferințe (de obicei, fiecare a doua sau a treia lună) între toți liderii de pachete de lucru. În vederea minimalizării riscurilor, proiectul trebuie să prezinte planuri alternative de a atinge sarcinile și obiectivele stabilite.

### Elementele cheie pentru derularea reușită a proiectului:

- » În timpul implementării proiectului un aspect determinant în asigurarea succesului acestuia este comunicarea între toți partenerii și la toate nivelurile. Nu doar partenerii ar trebui să se simtă implicați în proiect, cât mai profund posibil, ci și responsabilul de proiect din cadrul Comisiei Europene ar trebui să fie, de asemenea, informat cu regularitate despre realizările și calea de parcurs a proiectului.
- » Toate situațiile de conflict trebuie să fie puse în discuție la care să participe toți partenerii și, în vederea atenuării acestora rapid și reușit, trebuie creată o structură eficientă de monitorizare a consorțiului, diferită de cea de management (de ex. *Steering Board*).

După finalizarea proiectului este important de a asigura transferul de cunoștințe și valorificarea rezultatelor proiectului. Un proiect de succes are un impact pozitiv și semnificativ asupra regiunii sale și poate servi drept potențial exemplu pentru proiectele viitoare.

Contabilitatea proiectului, toate înregistrările financiare trebuie să fie păstrate de către toți participanții la proiect, în eventualitatea unui audit al cheltuielilor din partea Comisiei. Aceste dovezi ar trebui să fie păstrate cel puțin 5 ani după încheierea proiectului.

## 2.10. Proceduri de raportare

Activitățile desfășurate în cadrul proiectului și cheltuielile aferente trebuie să fie raportate corect Comisiei Europene. Resursele financiare atribuite unui anumit proiect sunt definitive și sigure doar atunci când au fost efectuate, justificate și aprobate de către Comisie. În cazul în care cheltuielile nu corespund bugetului sau normelor financiare ale PC7, Comisia Europeană poate solicita rambursarea plății în avans.

Rapoartele vor consta într-o urmărire financiară regulată a costurilor:

- » cheltuieli, prin intermediul facturilor;
- » costuri de personal.

Formularul de raportare a costurilor este Formularul C (*Form C*) conform căruia orice beneficiar al unui proiect PC7 trebuie să prezinte Comisiei Europene resursele financiare cheltuite pentru implementarea proiectului la fiecare perioadă de raportare definită în Acordul de finanțare.

Mai multe detalii sunt prezentate în capitolul "Aspecte financiare și legale".

## 2.11. Recomandări participanților din Republica Moldova

● Apelați la orice contact stabilit cu cercetătorii din instituțiile din statele membre ale UE (inclusiv proiecte bilaterale, participare la conferințe internaționale, publicații științifice etc.) pentru promovarea participării în comun la proiecte de cercetare PC7;

● Înregistrați-vă în baza de date a Experților pentru Activități de Cercetare a Comisiei Europene (<https://cordis.europa.eu/emmf7/>). Sunt binevenite și încurajate înregistrarea experților din toate țările terțe, inclusiv Republica Moldova.

Persoanele care vor fi selectate în calitate de experți pentru evaluarea proiectelor PC7 vor fi invitați la Bruxelles pentru întreaga perioadă de evaluare. Cheltuielile de transport și cazare vor fi acoperite de către Comisia Europeană.

Beneficiile participării în calitate de evaluator sunt evidente:

- » cunoașterea subtilităților reușitei unui proiect depus la PC7;
- » stabilirea unor contacte cu experți din același domeniu sau domenii complementare, pentru depunerea ulterioară a unor propuneri de proiecte în comun etc.;
- » afirmare în calitate de expert la nivel internațional într-un domeniu științific;
- » creșterea vizibilității internaționale.

Persoanele care aplică pentru această poziție trebuie să posede cunoștințe și experiență profesională într-unul sau mai multe domenii de activitate:

- » Cercetarea în domeniul științific și tehnologic relevant;
- » Administrarea, managementul sau evaluarea proiectelor, programelor sau politicilor de cercetare și dezvoltare tehnologică;
- » Valorificarea rezultatelor proiectelor de cercetare și dezvoltare tehnologică, transfer de tehnologii, inovare, cooperarea cu sectorul de afaceri, în special cu IMM-urile;
- » Dialogul dintre știință și societate (învățămînt, comunicare, expertiză, etică, riscuri etc.);
- » Cooperarea internațională în domeniul tehnico-științific;
- » Dezvoltarea resurselor umane.

O bună cunoaștere a limbii engleze (scrise și vorbite), abilități de comunicare, capacitatea de analiză și sinteză sunt indispensabile unui evaluator de talie mondială. Informația privind criteriile de bază de selectare a experților independenți poate fi găsită la următoarea adresă electronică: [http://cordis.europa.eu/fp7/who\\_en.html](http://cordis.europa.eu/fp7/who_en.html).

● La etapa negocierii participării Dvs. într-un consorțiu european, nu ezitați să vă asumați rolul de coordonator al unui pachet de lucru (*Work Package*). În acest fel, o să acumulați experiență de coordonare științifică, o să deveniți membru al Comitetului de Administrare a proiectului (*Management Board*) cu drept de vot în procesul de luare a deciziilor în cadrul proiectului, și nu în ultimul rînd o să vă revină și o cotă a finanțării mai mare.



## 3. ASPECTE FINANCIARE ȘI LEGALE

### 3.1. Scheme de finanțare

„Schemele de finanțare” sunt tipurile de proiecte pe baza cărora se realizează implementarea programului. Acestea sunt după cum urmează:

**Proiectele colaborative** (*Collaborative Projects, CP*) sunt proiecte de cercetare cu obiective științifice și tehnologice clar definite și rezultate specifice așteptate (ca de exemplu dezvoltarea noilor cunoștințe sau tehnologii în vederea îmbunătățirii competitivității europene). Acestea sunt desfășurate de consorții cu participanți din diverse țări, din industrie și mediul academic.

**Rețele de excelență** (*Networks of Excellence, NoE*) sunt proiectate pentru instituțiile de cercetare care doresc să combine și să integreze funcțional o parte semnificativă a activităților și capacităților lor într-un anumit domeniu, în scopul creării în acest domeniu a unui „centru virtual de cercetare” european.

Acest lucru se realizează prin implementarea unui „program comun de activități”, bazat pe utilizarea integrată și complementară a resurselor din toate unitățile, departamentele, laboratoarele sau echipele mari de cercetare. Implementarea acestui program comun de activități va necesita o implicare oficială din partea organizațiilor care integrează o parte a resurselor și activităților lor.

**Acțiuni de coordonare și suport** (*Coordination and Support Actions, CSA*) sunt acțiuni care nu acoperă cercetarea însăși, ci coordonarea și legăturile dintre proiecte, programe și politici. Acestea ar putea include de exemplu:

- » activități de coordonare și dezvoltare a rețelelor de colaborare profesională, diseminarea și utilizarea cunoștințelor;
- » studii sau grupuri de experți care asistă implementarea PC;
- » sprijin pentru acces transnațional la principalele infrastructuri de cercetare;
- » acțiuni pentru stimularea participării IMM-urilor, a societății civile și a rețelelor acestora;
- » sprijin pentru colaborarea cu alte scheme europene de cercetare (de exemplu „cercetarea de frontieră”).

**Proiecte individuale** realizate de echipe de cercetare individuale naționale sau multinaționale, conduse de un „investigator principal”, finanțate de Consiliul European de Cercetare (CEC).

**Sprijin pentru instruire și dezvoltarea carierei cercetătorilor** din întreaga Uniune Europeană și a partenerilor săi de cercetare, printr-o gamă de acțiuni care poartă numele Marie Curie.

**Cercetarea în beneficiul grupurilor specifice – în special al IMM-urilor:** proiectele de cercetare și dezvoltare tehnologică în cadrul cărora se desfășoară cea mai mare parte a cercetării realizate de către participanți ca de exemplu universități, centre de cercetare sau alte entități legale, în beneficiul anumitor grupuri, în special al IMM-urilor sau pentru organizațiile societății civile și al rețelelor acesteia.

Toate aceste tipuri de proiecte sunt considerate a fi acțiuni indirecte PC7, fiind finanțate propunerile de proiecte cele mai pertinente în baza unei competiții.

## 3.2. Modelul Acordului de Finanțare în temeiul PC7

Cu toate că aspectele financiare și legale de participare în PC7 sunt esențiale în momentul depunerii propunerii de proiect, pentru îndeplinirea criteriilor de eligibilitate de formare a consorțiului și calcularea bugetului în limitele contribuției Comisiei Europene (CE) propuse pentru fiecare tip de proiect, aceste aspecte sunt stipulate în cadrul fiecărui Acord de Grant încheiat între CE și coordonatorul proiectului, în rezultatul negocierii prevederilor acestuia.

Astfel, **Ghidul privind aspectele financiare a acțiunilor indirecte ale PC7** ([ftp://ftp.cordis.europa.eu/pub/fp7/docs/financialguide\\_en.pdf](ftp://ftp.cordis.europa.eu/pub/fp7/docs/financialguide_en.pdf)) este elaborat de către Comisia Europeană în baza Modelului Acordului de Finanțare în temeiul PC7 (*European Commission Model Grant Agreement - ECGA*). Acest model este aplicabil acțiunilor indirecte finanțate în baza competițiilor din cadrul programelor specifice Cooperare și Capacități. Acesta este compus dintr-un text de bază și câteva anexe. După necesitate, este inclusă și o lista de clauze speciale. Pentru programele specifice Oameni și Idei, au fost adoptate modele de acorduri de grant separate.

Acordul de Finanțare standard este structurat în modul următor:

- » Textul de bază (*core text*);
- » Anexa I - Descrierea activității (*Annex I - Description of Work*);
- » Anexa II - Condiții generale (*Annex II - General conditions*);
- » Anexa III - Dispoziții speciale (*Annex III - Specific provisions*);
- » Anexa IV - Formularul A – Participarea beneficiarilor la acordul de finanțare (*Annex IV - Form A – Accession of beneficiaries to the grant agreement*);
- » Anexa V - Formularul B – Cerere de participare a unui nou beneficiar la acordul de finanțare (*Annex V - Form B – Request for accession of a new beneficiary to the grant agreement*);
- » Anexa VI - Formularul C – Declarație financiară (*Annex VI - Form C – Financial statement*);
- » Anexa VII - Formularul D – Termeni de referință pentru certificatul referitor la declarațiile financiare și Formularul E – Termeni de referință pentru certificatul referitor la metodologie (*Annex VII - Form D – Terms of reference for the certificate on the financial statements and Form E - Terms of reference for the certificate on the methodology*).

Informație detaliată privind aspectele legale și financiare poate fi găsită în orice limbă oficială a Uniunii Europene, inclusiv limba română, la adresa: [http://cordis.europa.eu/fp7/calls-grant-agreement\\_en.html](http://cordis.europa.eu/fp7/calls-grant-agreement_en.html).

Toate documentele de bază ale PC7, ghidurile respective și modelele de acorduri de finanțare pot fi găsite la adresa: [http://cordis.europa.eu/fp7/find-doc\\_en.html](http://cordis.europa.eu/fp7/find-doc_en.html).

## 3.3. Reguli de participare

### 3.3.1. Condiții minime de participare

De regulă, condițiile minime de formare a unui consorțiu eligibil pentru acțiunile indirecte ale PC7 sunt următoarele:

- » cel puțin trei entități juridice, fiecare dintre ele trebuie să fie stabilită într-un stat membru sau țară asociată diferită;
- » toate cele trei entități juridice trebuie să fie independente una de cealaltă.

În dependență de schema de finanțare aplicată, condițiile minime de participare pot să difere.

### 3.3.2. Eligibilitatea pentru finanțare

1. Următoarele persoane juridice care participă la o acțiune indirectă pot beneficia de contribuția financiară a Comunității Europene:

- a. orice entitate juridică stabilită într-un stat membru sau o țară asociată, sau create în conformitate cu legislația comunitară;
- b. orice organizație internațională de interes european;
- c. orice entitate juridică stabilită într-o țară parteneră la cooperarea internațională;
- d. persoanele fizice pot participa.

2. În cazul unei organizații internaționale participante, alta decât o organizație internațională de interes european, sau o entitate juridică stabilită într-un alt țară terță decât una asociată sau țară parteneră la cooperarea internațională, o contribuție financiară comunitară poate fi acordată doar în cazul în care cel puțin una dintre următoarele condiții este îndeplinită:

- a. Se indică în Programele Specifice sau în Programul de Lucru relevant;
- b. Contribuția partenerului este esențială pentru desfășurarea acțiunii indirecte;
- c. O astfel de finanțare este prevăzută în cadrul unui acord bilateral privind cooperarea științifică și tehnologică sau orice alt acord între Comunitatea Europeană și țara în care persoana juridică este stabilită.

Condiții suplimentare pot fi stabilite prin Programul de Lucru sau Programe Specifice (de exemplu, numărul sau tipul participanților, locul de stabilire).

## 3.4. Reguli de finanțare

### 3.4.1. Modalități de plată

Contribuția Comisiei Europene, transferată în conturile bancare ale coordonatorului, include:

- a. O pre-finanțare unică plătită la începutul proiectului;
- b. Plățile intermediare, după fiecare perioadă de raportare;
- c. Plata finală de la sfârșitul proiectului pentru ultima perioadă de raportare, plus orice ajustări necesare.

Pentru calcularea contribuției finale a Comunității, orice dobândă generată de pre-finanțare în contul coordonatorului, precum și orice primire (*receipt*) primită de către beneficiar trebuie să fie luate în considerare.

## **Pre-finanțarea**

Există doar o singură plată de pre-finanțare (plată în avans) pentru toată perioada de derulare a proiectului. Pre-finanțarea se plătește coordonatorului în termen de 45 de zile de la data intrării în vigoare a Acordului de finanțare în temeiul PC7 încheiat între coordonatorul proiectului și Comisia Europeană (conform art. 6 din ECGA). Coordonatorul distribuie prefinanțarea beneficiarilor care au participat la acordul de finanțare, astfel cum se menționează în mod detaliat în cererea de propuneri aferentă proiectului.

Coordonatorul va distribui pre-finanțarea către ceilalți beneficiar, după ce vor fi respectate următoarele condiții:

- » numărul minim de beneficiari, în conformitate cu oferta de finanțare, au semnat și returnat formularul de aderare la proiect (Form A) și
- » doar către beneficiarii care au semnat și returnat Form A.

Scopul acestei pre-finanțări este de a asigura resursele financiare necesare pentru implementarea activităților proiectului prevăzute pînă la prima perioadă de raportare. Suma pre-finanțării este definită în timpul negocierilor, însă Cu titlu orientativ, pentru proiecte cu mai mult de 2 perioade, pre-finanțarea ar putea fi de aprox. 160% din finanțarea medie pentru o perioadă (media = contribuția CE totală/ numărul de perioade). Pentru proiectele cu una sau două perioade de raportare, suma de pre-finanțare ar putea fi între 60-80% din contribuția totală a Comisiei Europene, cu excepția cazurilor în care circumstanțele specifice ale proiectului necesită mari resurse financiare pentru lansarea activităților.

Adițional, din suma totală a pre-finanțării este reținută contribuția la Fondul de Garanțare (5% din contribuția totală a CE pentru proiect), parte a pre-finanțării (și calculilor respective); aceasta va fi transferată de către Comisie direct la Fond, în momentul plății pre-finanțării.

Comisia efectuează plăți intermediare din contribuția financiară comunitară corespunzătoare sumei acceptate pentru fiecare perioadă de raportare în baza declarațiilor financiare (Form C) depuse de fiecare beneficiar al proiectului (plată = cost acceptat \* rata de finanțare). Valoarea totală a prefinanțării și a plăților intermediare nu poate depăși 90% din contribuția financiară comunitară maximă stabilită la articolul 5 din ECGA. 10% sunt reținute pînă la plata finală. Plățile realizate de Comisie sunt în euro.

## **Plățile intermediare**

După aprobarea rapoartelor periodice vor urma plățile intermediare, calculate în baza costurilor eligibile acceptate și ratele de rambursare corespunzătoare, indicate la articolul II.16 din Acordul de finanțare semnat între coordonator și Comisia Europeană (ECGA).

Sumele transferate în cadrul plăților intermediare vor corespunde contribuției acceptate de către Comisia Europeană. Cu toate acestea, valoarea totală a plăților intermediare +

pre-finanțarea vor fi limitate la 90% din contribuția maximă a Comisiei Europene. Pentru a respecta această limită, în unele cazuri, pot fi reduse plățile pentru perioadele intermediare.

## Plata finală

Plata finală va fi transferată după aprobarea rapoartelor finale și este formată din diferența dintre contribuția calculată a CE (în baza costurilor eligibile) minus sumele deja plătite. Totodată, plata totală este limitată la nivelul maxim al contribuției CE, astfel cum sunt definite la articolul 5 din ECGA. Dacă suma totală plătită deja s-a dovedit a fi mai mare decât contribuția acceptată de către CE, aceasta va recupera diferența.

### 3.4.2. Contribuția la Fondul de Garantare

După cum s-a menționat mai sus, suma contribuției beneficiarilor la Fondul de Garantare se calculează din suma pre-finanțării și transferate direct de către Comisia la Fond. Aceste 5% din contribuția CE transferată la Fondul de Garantare vor fi returnate beneficiarilor prin intermediul coordonatorului în momentul plății finale, la finisarea proiectului. Cu toate acestea, o deducție de maximum 1% din contribuția CE poate fi aplicată unor beneficiari în anumite circumstanțe.

### 3.4.3. Ratele de schimb

Costurile vor fi raportate în euro. Beneficiarii care dețin conturi în altă monedă decât euro raportează în euro în baza cursului de schimb, aplicat în modul următor:

- » la data la care au fost suportate costurile reale sau
- » în baza ratei aplicabile în prima zi a lunii următoare sfârșitului perioadei de raportare (de obicei, 1 ianuarie).

### 3.4.4. Costurile eligibile

Contribuția maximă a Comisiei Europene se bazează pe o estimare a costurilor eligibile, pregătită de către parteneri și negociată cu Comisia, luând în calcul rata de rambursare pentru tipul de activitate și tipul de organizație. Estimarea costurilor eligibile ale proiectului trebuie să fie prezentată în detaliu în bugetul provizoriu incluse în formularele de pregătire a grantului (*Grant Preparation Forms, GPF*) și, ulterior, în anexa tehnică (descrierea muncii).

Pentru a fi luate în calcul pentru rambursare, costurile suportate de către beneficiari în cadrul proiectului trebuie să îndeplinească următoarele criterii de eligibilitate:

- » să fie actuale, economice și necesare pentru implementarea proiectului, respectiv costurile trebuie să fie reale și nu estimate, bugetate sau imputate;
- » să fie suportate de către beneficiar - documentele justificative care dovedesc contabilitatea și plata costurilor de către beneficiari trebuie să fie păstrate pentru toate cheltuielile pînă la cinci ani după terminarea proiectului;
- » să fie în concordanță cu utilizarea sistemului de contabilitate adoptat de către entitatea legală juridică respectivă și principiului de management al entității juridice respective (Articolul II.14.1.d din ECGA);

- » să fi aparut în timpul derulării proiectului cu excepția costurilor generate de întocmirea rapoartelor finale, care pot apărea fie în termen de 60 zile după terminarea proiectului sau data rezilierii, care intervine prima (Articolul II.14.1.c din ECGA).

### 3.4.5. Costurile ineligibile

Următoarele costuri nu sunt eligibile:

- » Taxe indirecte identificabile, inclusiv taxa pe valoare adăugată (TVA) și taxe vamale. Beneficiarul de grant are dreptul să includă în costurile proiectului numai valoarea netă a facturii, TVA-ul identificabil fiind ne-eligibil. Taxele indirecte vor fi permise doar în cazul în care nu pot fi identificate.
- » Dobânzi datorate;
- » Dispoziții pentru posibile pierderi sau taxe viitoare;
- » Pierderile generate de schimbul valutar, costuri legate de rentabilitatea capitalului;
- » Costuri declarate, produse sau rambursate printr-un alt proiect comunitar (pentru evitarea dublei finanțări);
- » Datorii și tarifele serviciului datoriei;
- » Cheltuieli excesive sau nechibzuite;
- » Orice cost care nu întrunește condițiile unui cost eligibil.

### 3.4.6. Costurile directe

Costurile directe sunt toate acele costuri eligibile care pot fi atribuite direct proiectului și sunt identificate de către beneficiar ca atare, în conformitate cu principiile contabile și normele interne uzuale ale acestuia.

Exemple de costuri directe:

- » Costurile de personal. Timpul de lucru în cadrul proiectului urmează să fie înregistrat prin orice mijloc rezonabil (de exemplu, fișe de pontaj);
- » Angajarea consultantilor externi;
- » Costuri de deplasare a personalului angajat în proiect (transport, cazare, diurnă). În dependență de condițiile impuse de oferta de finanțare, Comisia Europeană permite folosirea normelor forfetare pentru cazare și diurnă, stabilite de aceasta prin decizia sa din 23 martie 2009 nr. C(2009)1942 ([ftp://ftp.cordis.europa.eu/pub/fp7/docs/flat-rates-subsistence\\_en.pdf](ftp://ftp.cordis.europa.eu/pub/fp7/docs/flat-rates-subsistence_en.pdf)).
- » Costurile de procurare a echipamentului durabil (costul depreciat, doar rata utilizată în beneficiul proiectului).  
De ex., termenul de depreciere a echipamentului este de 36 luni (3 ani). Proiectul durează 30 luni, echipamentul va fi procurat în luna a 10-a și folosit 75% în beneficiul proiectului. Costul eligibil va fi:  $30$  (durata proiectului) –  $10$  (luna procurării) /  $36$  (termenul de depreciere) x  $75\%$  (utilizarea în beneficiul proiectului) x prețul de procurare a echipamentului.
- » Costuri pentru consumabile și provizii;

- » Costuri de subcontractare;
- » Certificatul privind metodologia și certificatul privind declarația financiară.

### 3.4.7. Costurile indirecte

Costurile indirecte sunt toate acele costuri eligibile care nu pot fi identificate de către beneficiar ca fiind atribuite în mod direct proiectului, dar care pot fi identificate și justificate în sistemul contabil ca fiind suportate în relație directă cu costurile eligibile directe atribuite proiectului.

Costurile indirecte numite, de asemenea, costuri de regie (*overheads*), sunt toate costurile de natură administrativă, tehnică și logistică, care sunt transversale pentru realizarea diverselor activități a organizației beneficiare și, prin urmare, nu pot fi atribuite în întregime proiectului.

Exemple de costuri indirecte:

- » Închirierea sau amortizarea clădirilor;
- » Apă / gaz / electricitate;
- » Întreținere;
- » Asigurări;
- » Birotică și tehnică de mică valoare;
- » Consiliere juridică;
- » Costuri de comunicare și conectare;
- » Costuri poștale;
- » Administrarea și gestiunea financiară;
- » Resurse umane, formare profesională;
- » Documentație.

### Metode de calcul a costurilor indirecte (proiecte de cercetare, dezvoltare tehnologică și activități demonstrative)

Pentru calcularea costurilor indirecte se poate utiliza regia actuală sau metoda simplificată aprobată de către Comisia Europeană:

- Costuri reale indirecte, în cazul în care organizația beneficiară dispune de un sistem analitic de evidență contabilă care poate identifica și grupa costurile indirecte, în conformitate cu criteriile de eligibilitate (de ex. să excludă costurile ne-eligibile) – sau poate opta pentru opțiunea de 20% din costurile directe;

- Rate fixe (*flat rates*):

- » **Rata fixă de 20%** din costurile directe (*standard flat rate*). Această metodă de calculare a costurilor indirecte este accesibilă pentru orice beneficiar, indiferent de sistemul contabil utilizat. În consecință, atunci când este aleasă această opțiune, nu este nevoie de certificarea/ justificarea costurilor indirecte, doar a celor directe. Astfel, costurile indirecte se calculează în baza totalului costurilor directe eligibile, excluzând costurile de subcontractare și costurile pentru resursele puse la dispoziție de terți care nu sunt folosite la sediul beneficiarului. În ambele cazuri, costurile de regie (electricitate, aprovizionare

etc.) nu sunt suportate de către beneficiar, ci de către subcontractant sau o parte terță.

- » **O rată fixă de tranziție de 60%** (*transitional flat rate*). Pentru organizații publice și non-profit, unități de învățământ secundar sau universitar, organizații de cercetare și IMM-uri incapabile să identifice costurile indirecte reale, se pot aplica pentru o rată fixă de 60% pentru scheme de finanțare de cercetare-dezvoltare tehnologică (rețele de excelență și proiecte colaborative, inclusiv cercetarea în beneficiul unor grupuri specifice, în special IMM-uri). Costurile indirecte se calculează în baza costurilor directe eligibile, mai puțin cheltuielile legate de subcontractare și terți.

**NB!** Principiul de bază al finanțării în PC7 îl reprezintă co-finanțarea. Acest lucru înseamnă că, în general, Comisia nu „achiziționează” servicii de cercetare prin acordarea de contracte și plata unui preț, ci acordă subvenții proiectelor care contribuie cu un anumit procent la costurile generale. Astfel, în cazul în care nivelul standard al rambursării pentru activitățile de cercetare și dezvoltare tehnologică este de 50%, și respectiv, pînă la 75% pentru organisme publice non-profit, IMM-uri, organizații de cercetare, unități de învățământ superior, etc. este foarte important de a aplica rata fixă de tranziție de 60% de calculare a costurilor indirecte, care nu necesită careva justificări/certificări și, în principiu, ar putea acoperi costurile de participare în proiect în totalitate. În cazul în care organizația Dvs. a aplicat pentru rata standard de 20%, aceasta poate fi schimbată la solicitare. Pentru detalii, vă rog să vă adresați Punctului Național de Contact relevant.

### **Rambursarea costurilor indirecte pentru acțiuni de coordonare și suport (CSA)**

Pentru acțiuni de coordonare și suport limita este de 7% din costurile directe eligibile, mai puțin cheltuielile legate de subcontractare și terți. Pentru această schemă de finanțare, contribuția financiară a Comunității Europene poate atinge 100% din totalul costurilor eligibile, iar rata de rambursare a costurilor indirecte nu poate depăși 7% a costurilor directe eligibile. Aceste 7% nu este o sumă forfetară, ci rata maximă de rambursare.

În acest caz, beneficiarii care identifică costurile reale indirecte vor trebui să declare costurile reale indirecte și să le certifice de către un auditor. Cu toate acestea, lor li se va rambursa un maxim de 7%. Beneficiarii ce utilizează rata fixă de tranziție de 60% în cadrul proiectelor cu activități de cercetare-dezvoltare tehnologică, nu pot utiliza această rată fixă în cadrul schemei CSA, deoarece nu există activități de cercetare-dezvoltare în cadrul acestor proiecte. Ei vor trebui să folosească rata fixă de 20% pentru calcularea totalului costurilor eligibile (directe și indirecte). De asemenea, costurile indirecte vor fi rambursate la un maxim de 7%, însă acestea nu necesită certificare, ca urmare a utilizării sumei forfetare.

### **3.4.8. Limite maxime de finanțare**

Rambursarea costurilor eligibile trebuie să fie stabilit în conformitate cu principiile de co-finanțare și non-profit. Limita superioară de finanțare stabilește rata maximă de rambursare pentru fiecare activitate și pentru fiecare beneficiar. Totodată, totalul finanțării Comisiei Europene pentru un proiect nu poate depăși contribuția financiară comunitară maximă indicată la articolul 5 din ECGA.



Limite diferite superioare de finanțare de 50%, 75% sau 100%, va depinde de tipul de activitate și de tipul de beneficiar, după cum urmează:

Rata maximă de rambursare	Activități de cercetare și dezvoltare tehnologică, inclusiv coordonarea științifică	Activități de demonstrative	Activități de management a consorțiului	Alte activități**
Proiecte colaborative, inclusiv cercetarea în beneficiul grupurilor specifice (în special, ÎMM-uri)	50% 75%*	50%	100%	100%
Rețele de excelență	50% 75%*	-	100%	100%
Ațiuni de coordonare și suport	-	-	100%***	100%***

\* Organismele publice non-profit, instituții de învățământ secundar și superior, organizațiile de cercetare și ÎMM-uri;

\*\* Diseminare, networking, coordonare, drepturi de proprietate intelectuală, studii, promovare, training;

\*\*\* Rambursarea costurilor eligibile indirecte, în cazul acțiunilor de coordonare și suport, poate fi de maxim 7% din costurile eligibile directe, exceptând costurile eligibile directe pentru subcontractare și costurile pentru resurse puse la dispoziție de către terți care nu sunt folosite la sediul beneficiarului.

### 3.4.9. Opțiunea “lump sum” pentru țările ICPC

Țările terțe partenere la cooperarea internațională (ICPC), din care face parte și Republica Moldova, pot alege opțiunea de a primi contribuție financiară în cadrul unui proiect PC7 în formă de sumă forfetară fixă (*lump sum*), ceea ce scutește beneficiarul de obligația de a justifica cheltuielile directe și indirecte suportate. Alegerea de a folosi o sumă forfetară pentru îndeplinirea sarcinilor proiectului, poate fi făcută pînă în momentul semnării Acordului de finanțare. Odată ce Acordul de finanțare a fost semnat, această alegere va fi aplicată pe toată durata acestuia, fără posibilitatea de a efectua modificări în această privință.

În cazul în care a fost selectată opțiunea “lump sum”, următoarele aspecte trebuie luate în calcul:

- » Această contribuție comunitară va acoperi toate costurile beneficiarului ICPC, nu doar costurile de personal ci și costurile de deplasare, consumabile, echipament, subcontractare, precum și toate costurile de regie (indirecte).

- » Sumele forfetare, prin definiție, nu necesită prezentarea de justificări (declarații financiare). Astfel, partenerul ce a optat pentru această opțiune nu trebuie să justifice niciun cost suportat în cadrul proiectului și niciun certificat de audit nu va fi solicitat
- » Unica cerință este de a păstra fișele de pontaj privind activitatea personalului angajat în proiect.
- » Totodată, limitele maxime de finanțare sunt aplicate în modul uzual (cercetare-dezvoltare - 75%, management și instruire - 100% etc.).
- » În dependență de țară, contribuția în formă de "lump sum" este stabilită în modul următor:

Tipul de economie	Contribuția (euro/ cercetător/ an)
Venit scăzut ( <i>low income</i> )	8000 euro
Venit mediu scăzut ( <i>lower middle income</i> )	9800 euro
Venit mediu ridicat ( <i>upper middle income</i> )	20700 euro

### Calcularea finanțării

Pentru o entitate legală stabilită într-o țară ICPC, dacă este aleasă opțiunea sumei forfetare, calcularea contribuției comunitare pentru realizarea sarcinilor prevăzute în proiect se bazează pe sumele din tabelul de mai sus. Suma relevantă pentru categoria țării în care este stabilită entitatea legală trebuie înmulțită cu numărul total de persoane-ani (*person-years*) solicitate. Atunci când o persoană nu este angajată cu normă întreagă în cadrul proiectului, această sumă trebuie să fie redusă în modul corespunzător.

Contribuția maximă a CE se calculează prin aplicarea limitelor superioare de finanțare la valoarea rezultată. Această sumă include atât toate costurile directe, cât și cele indirecte.

### Exemplu

O universitate din Republica Moldova, participă la un proiect de cercetare cu durata de trei ani și suportă o serie de costuri (personal, deplasări, procurări echipamente de laborator, etc.). În locul raportării costurilor efective (bilete de avion, achiziționarea echipamentului, etc.) această universitate a ales să folosească opțiunea "lump sum":

- » În decursul acestor trei ani în proiect sunt implicați șase cercetători, dintre care trei cercetători sunt angajați cu normă întreagă, iar ceilalți trei la jumătate de normă (50%): respectiv costurile reale pentru de personal sunt:  $3 \text{ ani} \times (3 \text{ cercetători} + 3 \text{ cercetători} \times 50\%) = 13,5 \text{ persoană-ani}$ ;
- » Republica Moldova este inclusă în categoria țărilor cu venit mediu scăzut, respectiv de 9800 euro/ cercetător/ an;
- » Contribuția comunitară maximă este de 75% pentru universități, respectiv suma maximă ce va fi acordată universității date este de  $13,5 \times 9800 \text{ euro} \times 75\% = 99.225 \text{ euro}$ ;
- » Universitatea poate folosi această sumă pentru a acoperi toate costurile necesare (personal, echipament, deplasări) fără a fi obligați de a furniza documentație cu privire la cheltuieli sau un certificat de audit. Singura obligație pentru beneficiarul ICPC este de a păstra fișele de pontaj relevante pentru personalul angajat în proiect.

### 3.4.10. Certificare

Certificarea va fi furnizată pe baza unui contract procedural (*Agreed Upon Procedure, AUP*). Auditorul va asigura informații pe baza informațiilor în concordanță cu un format specific și în concordanță cu termenii de referință (Formularul D – Anexa VII la Acordul de finanțare). AUP derivă din practici comune de audit și corespunde standardelor de audit internaționale.

Există 2 tipuri de AUP - Raport de audit privind:

(1) Verificarea cheltuielilor = Certificat privind declarația financiară (*Certificate on Financial Statement, CFS*) se cere la efectuarea plăților intermediare și finale când valoarea contribuției financiare comunitare solicitate de către un beneficiar sub forma rambursării costurilor este egală sau mai mare de 375.000 euro, dacă aceasta este cumulată cu toate plățile anterioare pentru care nu a fost supus spre examinare un certificat privind declarațiile financiare. Totuși, pentru proiecte care durează doi ani sau mai puțin de doi ani, CFS va fi supus spre examinare doar pentru cererile de plăți finale, atunci când valoarea contribuției financiare comunitare reclamate de către un beneficiar sub forma rambursării costurilor este egală sau mai mare de 375.000 euro, dacă aceasta este cumulată cu toate plățile anterioare.

(2) Verificarea sistemului = certificat privind metodologia (Anexa VII, Forma E), cu scopul de a certifica metodologia de calculare (medie) a costurilor de personal sau valoarea regiei. Acesta este valabil pe întreaga durată a PC7, are caracter voluntar și trebuie să fie acceptat de către Comisie. Este destinat în special entităților juridice care au multiple participări în program și duce la dispariția obligativității certificatelor pentru plăți intermediare și la certificate simplificate pentru plățile finale.

Cine poate furniza aceste certificate?

- » Auditori calificați conform Directivei aVIII-a a UE;
- » Specialiști independenți;
- » Organizațiile publice, instituțiile de învățământ superior și organizațiile de cercetare pot opta în favoarea unui "ofițer public competent".

### 3.4.11. Raportare

1. Rapoarte periodice transmise de către coordonator în termen de 60 de zile după sfârșitul fiecărei perioadei, cu următorul conținut: trecerea în revistă a raportului de progres, inclusiv un raport sumar publicabil, explicarea utilizării resurselor, declarația financiară (*Financial Statement - Form C*) pentru fiecare beneficiar de grant.

2. Raportul final transmis de către coordonator în termen de 60 de zile după sfârșitul proiectului, cu următorul conținut: raport sumar publicabil, concluzii și impact socio-economic, implicații sociale și un plan de utilizare și diseminare a cunoștințelor acumulate (foreground).

Comisia Europeană are la dispoziție 105 zile pentru a evalua raportul și executa plata corespunzătoare. Comisia poate: aproba raportul; suspenda data limită pentru solicitarea revizuirii/completării raportului; respinge, cu justificare; suspenda plata.

## 3.5. Acordul de Consorțiu

Toți participanții la o acțiune indirectă încheie un Acord de Consorțiu (*Consortium Agreement*), care să reglementeze următoarele aspecte:

- i. organizarea internă a consorțiului, inclusiv procedurile de luare a deciziilor;
- ii. reguli privind difuzarea și utilizarea, precum și drepturile de acces;
- iii. distribuția contribuției financiare comunitare;
- iv. rezolvarea conflictelor interne, inclusiv a cazurilor de abuz de putere;
- v. acorduri între beneficiari privind responsabilitatea, acordarea de despăgubiri și confidențialitatea.

Comisia Europeană stabilește și publică orientări privind problemele principale care pot fi abordate de către participanți în acordurile de consorțiu, inclusiv dispoziții privind promovarea participării IMM-urilor.

### 3.5.1. Structura Acordului de Consorțiu

Structura Acordului de Consorțiu este după cum urmează:

1. Clauze preliminare:
  - a. Titlul proiectului;
  - b. Părți (acordul este valabil doar între părțile semnatare);
  - c. Rezumatul proiectului;
  - d. Limbile documentului;
  - e. Definiții (este foarte important să se definească toate conceptele necesare pentru a evita neînțelegeri);
2. Clauzele principale:
  - a. Management și clauzele financiare;
  - b. Dispoziții tehnice;
3. Clauze finale:
  - a. Punerea în aplicare și durata contractului;
  - b. Legea aplicabilă;
  - c. Sistemul de soluționare a litigiilor;
4. Anexe

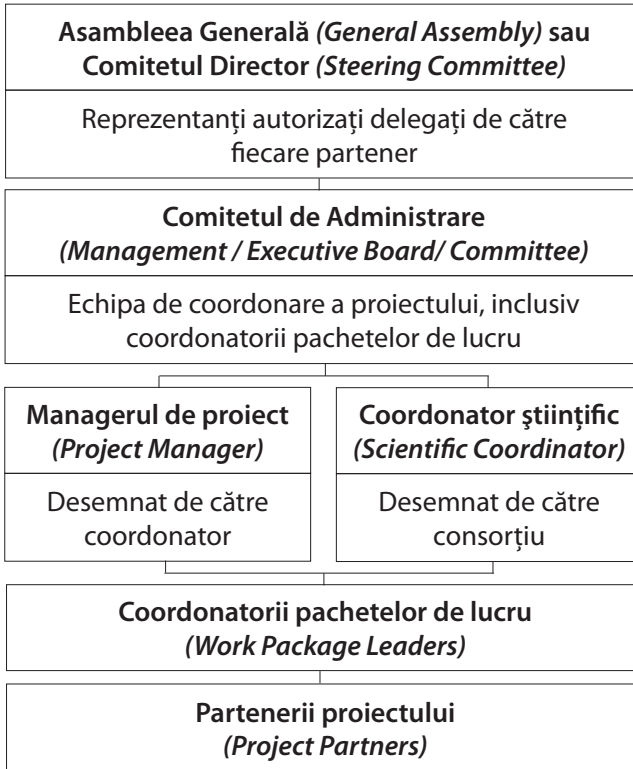
### 3.5.2. Schimbări în cadrul consorțiului

Participanții pot conveni să includă un nou participant sau să elimine un participant existent în conformitate cu dispozițiile corespunzătoare din Acordul de Consorțiu. Orice entitate juridică care se alătură unei acțiuni indirecte în curs de desfășurare aderă la Acordul de Finanțare (*Form A*). În cazuri specifice, dacă este prevăzut în Acordul de Finanțare, consorțiul poate organiza o competiție publică de suplینire a poziției vacante.

Consoțiuil notifică Comisia Europeană privind orice modificare propusă de compoziția sa, aceasta din urmă se poate opune în termen de 45 de zile de la notificare. Modificări în componența consoțiuilului asociate cu propunerile pentru alte modificări la Acordul de Finanțare, care nu sunt direct legate de schimbările în compoziția sa, necesită aprobarea scrisă a Comisiei.

### 3.5.3. Structura tip a unui consoțiu

Reușita proiectului depinde, în mare măsură, de eficiența structurii organizatorice a acestuia. Schematic, aceasta poate fi arătată în modul următor:



Structura organizatorică și mecanismele de decizie ale unui proiect trebuie să fie simple și transparente, cu canale de comunicare directă, personal științific implicat responsabil și administratori de înalt nivel profesional. Strategia de comunicare vizează păstrarea tuturor partenerilor pe deplin informați cu privire la starea proiectului, planificarea, precum și la toate celelalte subiecte de importanță pentru obținerea unui maxim de transparență și sinergie. Coordonaorul își asumă responsabilitatea generală pentru managementul de proiect.

Asamblarea Generală este constituită din cîte un reprezentat autorizat delegat de către fiecare partener de proiect și, după necesitate, de către adjunctul acestuia. Asamblarea este

responsabilă de gestionarea tuturor deciziilor la nivel înalt privind modificări la Acordul de finanțare, cum ar fi:

- » amendamente la termenii Acordului de finanțare sau Acordului de consorțiu;
- » decizii privind aderarea noilor parteneri sau excluderea unui partener inactiv;
- » realocarea bugetului proiectului conform necesităților proiectului survenite mai târziu (între pachete de lucru sau între parteneri);
- » decizii privind modificări esențiale ale pachetelor de lucru.

Deciziile la un nivel înalt necesită unanimitatea voturilor. Dacă unanimitatea nu este atinsă, o Adunare Generală poate fi convocată din nou în 30 de zile, în care o decizie poate fi luată cu o majoritate de 75% din voturi. Aspectele mai simple necesită o majoritate simplă de două treimi. Adunarea este convocată și prezidată de către managerul de proiect, la necesitate sau la solicitarea unuia dintre parteneri.

Comitetul de Administrare are sarcina de a monitoriza implementarea generală a proiectului, și anume:

- » realizarea obiectivelor și sarcinilor planificate;
- » identificarea riscurilor / problemelor și propunerea măsurilor corespunzătoare;
- » supravegherea procesului de evaluare externă a rezultatelor proiectului (*deliverables*);
- » revizuirea rapoartelor de activitate și rapoartelor periodice;
- » diseminarea și exploatarea rezultatelor proiectului.

Comitetul de Administrare se va întruni la fiecare 6 luni, sau atunci când va fi necesar, și va fi prezidat de coordonatorul științific și managerul de proiect.

### 3.5.3. Rolul partenerilor în consorțiu

Toți beneficiarii laolaltă formează consorțiul, fie că aceștia participă sau nu la un Acord de consorțiu distinct și în formă scrisă. Beneficiarii sunt reprezentați în fața Comisiei de către coordonator, care este intermediarul în cazul oricărei comunicări între Comisie și un beneficiar, cu excepțiile prevăzute în prezentul acord de finanțare.

Contribuția financiară comunitară la proiect va fi plătită coordonatorului, care o primește în numele beneficiarilor. Plata contribuției financiare comunitare către coordonator eliberează Comisia de obligația de plată.

Respectiv, coordonatorul:

- a) administrează contribuția financiară comunitară în ceea ce privește alocarea acesteia între beneficiari și activități, în conformitate cu Acord de finanțare și cu deciziile luate de consorțiu. Coordonatorul garantează efectuarea tuturor plăților corespunzătoare către ceilalți beneficiari, fără întârzieri nejustificate;
- b) păstrează evidența și situația contabilă pentru a putea oricând determina valoarea contribuției financiare comunitare plătite fiecărui beneficiar în cadrul proiectului;
- c) informează Comisia cu privire la distribuția contribuției financiare comunitare și data

efectuării transferurilor către beneficiari, atunci când acest lucru este prevăzut de Acordul de finanțare sau este solicitat de către Comisie;

d) examinează rapoartele pentru a verifica conformitatea cu obiectivele proiectului înainte de a le transmite Comisiei;

e) monitorizează îndeplinirea de către beneficiari a obligațiilor acestora stipulate în Acordul de finanțare.

Coordonatorul nu poate delega responsabilitățile menționate mai sus.

Beneficiarii, în calitate de consorțiu, trebuie să îndeplinească următoarele obligații:

a) furnizează toate datele detaliate solicitate de Comisie în scopul gestionării adecvate a proiectului;

b) derulează proiectul solidar în fața Comunității, luând toate măsurile necesare și rezonabile pentru a garanta că proiectul este realizat conform condițiilor din Acordul de finanțare;

c) inițiază și semnează Acordul de Consorțiu;

d) stabilesc contacte, dacă este cazul, cu participanții din afara comunității de cercetare și cu publicul pentru a promova dialogul și dezbaterile cu privire la agenda de cercetare, la rezultatele cercetării și la alte chestiuni științifice similare, cu factorii politici de decizie și cu societatea civilă; creează sinergii cu sistemul de învățământ la toate nivelurile și derulează activități de promovare a impactului socio-economic al cercetării;

e) permit Comisiei să ia parte la reuniunile privind proiectul.

